

Stichting Next Nature Network
Amsterdam

Jaarverslag 2021

BESTUURSVERSLAG	1
Inleiding op de jaarrekening	13
JAARREKENING	
Balans per 31 december 2021	16
Exploitatierekening over 2021	18
Grondslagen van waardering en resultaatbepaling	20
Toelichting op de balans per 31 december 2021	22
Toelichting op de exploitatierekening over 2021	26
BIJLAGE	
Overzicht domeinen	32
OVERIGE GEGEVENS	
Controleverklaring van de onafhankelijke accountant	

Stichting Next Nature Network
Amsterdam

Bestuursverslag 2021

**NEXT NATURE NETWORK
FUTURE LAB
JAARRAPPORTAGE 2021**



Contactgegevens:

NEXT NATURE

Noord Brabantlaan 1a
5652 LA Eindhoven
Nederland
KvK 34389734
www.nextnature.net

INHOUD

1. Inleiding.....	p.3
2. Financiële toelichting.....	p.11
3. Activiteiten.....	p.4
a. VR timemachine (voorheen: dust VR).....	p.4
b. Retro Future.....	p.4
c. Floriade.....	p.5
d. NNN artist in residency rabobank.....	p.5
e. next nature academy (NNA).....	p.5
f. Next Nature Magazine.....	p.6
g. Swipe.....	p.6
h. Inhoudelijke samenwerkingen.....	p.7
4. Organisatie.....	p.8
a. Raad van Toezicht.....	p.8
b. Programma adviesraad	p.8
c. Bedrijfsvoering.....	p.8
5. Toekomstige ontwikkelingen.....	p.9
a. Evoluon.....	p.10
b. Roadmap.....	p.11
c. Financiële vooruizicht	
6. Jaarrekening.....	p.12

1. INLEIDING

Next Nature is een netwerk van makers, denkers, opvoeders en supporters. Met leden in 44 landen zijn wij het internationale netwerk voor iedereen die geïnteresseerd is in het debat over onze toekomst - waarin biologie en technologie samensmelten. Ons hoofdkantoor is gevestigd in Eindhoven, Nederland, planeet Aarde, het Universum.

Onze filosofie

De menselijke impact op onze planeet kan nauwelijks worden onderschat. Klimaatverandering, synthetische biologie, massale verstedelijking - "Wij waren hier" weerklinkt alom. Hoewel veel mensen hebben geprobeerd om onze relatie met de natuur te verbeteren, hebben slechts weinigen de elementaire vraag gesteld "wat is natuur?".

De volgende natuurfilosofie verschuift je notie van natuur radicaal. Ons beeld van de natuur als statisch, evenwichtig en harmonisch is naïef en aan heroverweging toe. Waar technologie en natuur van oudsher als tegenpolen worden gezien, lijken ze nu in elkaar over te gaan of zelfs van plaats te ruilen.

Wij moeten onszelf niet langer zien als de anti-natuurlijke soort die de natuur slechts bedreigt en elimineert, maar veeleer als katalysatoren van de evolutie. Met onze drang om onze omgeving te ontwerpen creëren we een 'volgende natuur' die onvoorspelbaar is als altijd: wilde software, genetische verrassingen, autonome machines en schitterend mooie zwarte bloemen. De natuur verandert met ons mee!

Onze doelstellingen

1. Een rijker begrip van de natuur delen. Verspreid bewustzijn en kennis over de veranderende relatie tussen mensen, natuur en technologie.
2. Evenwicht tussen biologie en technologie. Onderzoeken hoe technologie haar eigen natuurlijke dynamiek aanneemt. De verbindingen tussen de biosfeer en de technosfeer blootleggen en versterken.
3. Red de mensen. Zorg voor een leefbaar bestaan voor de mensen die na ons komen door een pad uit te stippelen voor de toekomst dat wenselijk is voor de mensheid en voor de planeet als geheel.

2. ACTIVITEITEN

A. VR TIMEMACHINE (VOORHEEN: DUST VR)

Als openingsgang voor het te heropenen Evoluon, heeft Next Nature het gebouw getransformeerd tot een tijdmachine die mensen een kijkje in de verre toekomst geeft. Niet tien, honderd of duizend jaar

vooruit, maar miljarden jaren vooruit, voorbij het moment dat de zon is opgebrand. Midden in de koepel van het Evoluon hebben wij een VR-installatie gebouwd, waarin de tijdreiziger hangt en miljarden jaren de toekomst in getransporteerd wordt. In de in 3D-geanimeerde VR-film, waarin de tijd steeds sneller gaat, zie je eerst de wolken bewegen, daarna begroeiing en verstedelijking, het klimaat, de geologie, om uiteindelijk hele sterrenstelsels in elkaar te zien schuiven. De VR Timemachine nodigt een breed publiek uit zich een lange termijn toekomst voor te stellen. Oorspronkelijk was de opening van de VR Timemachine gepland in december 2021, maar deze moest door geldende Corona-bepalingen worden uitgesteld tot januari 2022. In januari en februari 2022 is de VR Timemachine goed bezocht in de laatste weken waren zelfs alle slots uitverkocht. Het project is mede ondersteund door het FilmFonds, het BankGiroLoterij Fonds en Fonds21. Vanaf medio maart 2022 is de tijdmachine te zien in NEMO Studio in Amsterdam, alvorens deze in het najaar, voor de openingstentoonstelling RetroFuture weer retourneert in het Evoluon.
 [voor meer informatie] <https://nextnaturefuturetravels.com/en>



B. RETRO FUTURE

Als grootschalige openingstentoonstelling voor het Evoluon in het najaar van '22 hebben we gekozen voor het thema RetroFuture, een expositie over hoe de toekomst van gisteren. Mensen hebben altijd al nagedacht over de toekomst. Wat kunnen we hiervan leren? De tentoonstelling brengt historische toekomstbeelden, variërend van de beeldtelefoon, de Space Age, tot Nostradamus, de Inca's - en geeft weer hoe er in het verleden naar antwoorden werd gezocht op fundamentele vragen als 'hoe wonen we?', 'hoe werken we?' en 'hoe leven we samen?'. De expo is een feest van nostalgie, dat ons toekomst denken verdiept en een groot publiek weer leert van de toekomst te houden. Een hommage aan het oorspronkelijke Evoluon, waarin overgebleven objecten een plek kunnen krijgen. In 2021 heeft een team van researchers en ontwerpers de verhaallijnen, sleutel exhibits en een tentoonstellingsontwerp ontwikkeld. In de zomer van 2021 is de fondsenwerving voor de openingstentoonstelling gestart. Op het moment van schrijven hebben wij de eerste toekenningen van o.a. het Mondriaan Fonds, Fonds 21 en het Prins Bernhard Cultuurfonds hebben mogen ontvangen. In september 2022 zal het Evoluon met deze openingstentoonstelling haar deuren weer openen voor een breed publiek. We hebben onszelf ten doel gezet minimaal 80.000 bezoekers te trekken. We richten onze marketing in op het trekken van publiek uit Nederland, België en Duitsland.



C. FLORIADE

In 2021 is hard toegewerkt naar 'Nature Loves Technology', een grote tentoonstelling die te zien zal zijn op de Floriade 2022 in Almere. In ons *bio-based* paviljoen komen technologische innovatie en de rijke diversiteit en evolutionaire ervaring van de natuur samen. In de tentoonstelling worden innovaties van ruim 24 kunstenaars tentoongesteld, die deze relatie verkennen.

[voor meer informatie] <https://www.nextnature.net/projects/floriade-2022>

D. NNN ARTIST IN RESIDENCY RABOBANK

In 2021 is Next Nature Network door de Rabobank gevraagd om toe te treden tot het Artist in Residency programma van de bank. Mede met behulp van dit programma ontwikkelen wij het ECO Coin project verder. Met ECO Coin beogen wij de ecologie en economie in balans te brengen door economische waarde toe te kennen aan duurzame handelingen die goed zijn voor de planeet.

[voor meer informatie] www.ecocoin.com

E. NEXT NATURE ACADEMY (NNA)

Next Nature Academy heeft in 2021 gewerkt aan de versteviging en uitbreiding van relaties in Eindhoven en de regio. De samenwerking met STRP heeft geresulteerd in de aanmelding van 7 VO-scholen (365 leerlingen) voor een bezoek en workshop aan de Next Nature Tijdmachine in het Evoluon. De samenwerking heeft de organisatie NN ook toegang tot een groot vrijwilligersnetwerk opgeleverd. Deelname van Next Nature Academy aan het leerecosysteem 'Talentontwikkeling Brainportregio' heeft geleid tot een actieve inbedding in het lokale netwerk van aanbieders van programma's voor scholieren (PO en VO). Met de VO-scholieren als primaire doelgroep vormt het aanbod van Next Nature Academy een welkome aanvulling op het hoofdzakelijk op PO gerichte aanbod. Het aanbod wordt voor het eerst gepresenteerd tijdens het Dutch Technology Festival in 2022, waar Next Nature Academy ook een educatief programma zal verzorgen. De ontvangst en kennismaking met 20 Brainportscholen (VO) en de Academy in het eerste kwartaal van 2022 is gepland. Met Fontys Hogeschool is een eerste verkenning voor structurele samenwerking uitgevoerd, er zijn voldoende raakvlakken en wederzijdse interesse om dit verder uit te werken. In het voorjaar van 2022 wordt hier een vervolg aan gegeven. Met design based learning opleiding PULSED (Fontys) is separaat de intentie uitgesproken samen te werken. Dit zal in eerste instantie in combinatie zijn met de programmering van Next Nature in het Evoluon in 2022. Contacten zijn gelegd met het Studium Generale van de TU/e, een inhoudelijk symposium in samenwerking met de TU/e (AI for All) is in voorbereiding. In Amsterdam is Next Nature Academy partner in de Mokum Maakcoalitie, een netwerk van (voorlopig) 12 organisaties in Amsterdam die zich inzetten voor maakonderwijs in de stad. Net als in Eindhoven neemt Next Nature Academy met de focus op het VO een onderscheidende positie in en maakt goed gebruik van de contacten in het netwerk.

In de zomer van 2021 zijn 7 workshops uitgevoerd in combinatie met de plaatsing van een mobiele Next Nature expositie: de Bistro In Vitro ijskar. De workshops waren onderdeel van de Amsterdam Zomerschool in samenwerking met OBA Maakplaatsen. De workshops zijn in alle stadsdelen uitgevoerd met bijzondere aandacht voor kinderen die de zomer in de stad doorbrengen. De deelnemers, in de leeftijd 10-14 jaar, maakten kennis met het onderwerp kweekvlees. De workshops zijn goed ontvangen, zowel door de kinderen als door de workshop docenten van OBA Maakplaatsen die door de Academy zijn getraind. Hiermee is het fundament voor een structurele samenwerking gelegd: de zomerschool 2022 is gepland. Naast de zomerworkshops heeft Next Nature les

-programma's ontwikkeld voor VO scholen. De lesprogramma's kennen 2 niveaus en zijn geschikt voor leerlingen van VMBO tot gymnasium. Vanwege de Corona maatregelen is er in 2021 één programma in de klas uitgevoerd, de rest (4 scholen) is naar het eerste kwartaal van 2022 verplaatst. Tenslotte zijn docententrainingen ontwikkeld en uitgevoerd (2) in en buiten Amsterdam.

F. NEXT NATURE MAGAZINE

In juni 2021 is de eerste editie van het Next Nature magazine gelanceerd: dé lifestyle gids voor iedereen geïnteresseerd in de versmelting van natuur en technologie. Centraal staat de vraag: hoe willen we ontwerpen, bouwen en leven in de next nature? Het magazine biedt een uniek perspectief op de mensen, ideeën en technologieën die onze wereld vormgeven. Opgedeeld in 6 secties (mens, voedsel, mode, wonen, tuinieren en reizen) biedt het magazine prikkelende ideeën om een groot en breed publiek te laten reflecteren op de impact van opkomende technologieën in onze levens. Het magazine is in 2021 als cadeau verspreid onder onze leden, partners, fellows, ambassadeurs en VIP's. Daarnaast wordt het magazine, dat in het Nederlands en Engels wordt uitgegeven, internationaal gedistribueerd door een samenwerking met Bruil.info.

[voor meer informatie] <https://nextnature.net/magazine/story/2021/the-next-nature-magazine-is-here>



G. SWIPE

In 2021 is gewerkt aan de ontwikkeling van de typografische film SWIPE, welke in het najaar van 2022 gelanceerd wordt. SWIPE is een smartphone film die gaat over onze relatie met technologie. Ons lichaam begint vergroeit te raken met onze smartphone, zoals Marshall McLuhan al voorspelde in 1964. Het gevolg is verslaving en een verandering in de wijze waarop we met elkaar communiceren. De intieme relatie die we opbouwen met onze telefoon heeft verregaande consequenties voor het leven van de mens. SWIPE reageert hierop en manifesteert zich als een ontrafelende kritische visuele machine voor mening, manipulatie en verleiding. De smartphone film en bijbehorende publicatie zullen zoveel mogelijk verspreid worden via internet en social media.



H. INHOUDELIJKE SAMENWERKINGEN

Regionaal bestaan op dit moment de volgende verbindingen met onderstaande organisaties uit het ecosysteem van Brainport Eindhoven:

- Dutch Design Foundation: Structureel overleg met directie en samenwerking in DDW events
- MU: Samenwerking rondom Bio Art & Design Award
- Van Abbe: Structureel overleg met directie. Nuttige uitwisselingen, o.a. rondom bezoekers, diversiteit & inclusie en ticketing.
- TU/e: Samenwerking gaande rondom het Technoprivilege project. Een talkshow is in de maak. Tevens samenwerking in Artificial Womb consortium waar ook Maxima Medisch Centrum aan deelneemt
- STRP: Samenwerking educatief programma voor DUST VR tijdmachine
- Eindhoven Museum/VONK: Er heeft overleg plaatsgevonden en VONK heeft input gegeven op aankomende RETRO FUTURE expositie in het Evoluon
- GLOW: Periodiek directie overleg
- FONTYS: eerste verkenning voor structurele samenwerking uitgevoerd

Inhoudelijk groeien de verbindingen in de regio maar ook landelijk en internationaal deze programmaperiode. Zo is Next Nature Network toegetreten tot het internationale FORMS netwerk dat Museums of the Future en science centers aan elkaar verbindt en waaruit concrete samenwerkingen voortkomen die bijdragen aan de UN Sustainable Goals. Een voorbeeld hiervan is het door NNN invulling geven aan het programma van Fundesplai in Barcelona - World Capital of Sustainable Food in 2022. Hierdoor en door het instellen van een programma adviesraad waarin zowel regionale als (inter)nationale experts een plaats hebben en een internationaal netwerk van NNN Fellows waarmee we programma's ontwikkelen borgen we de inhoudelijke continuïteit van het project.

3. ORGANISATIE

A. RAAD VAN TOEZICHT

Next Nature Network heeft haar Raad van Toezicht in 2021 een inbedding in het Brainport ecosysteem gegeven. Dit heeft geleid tot de toetreding van twee ervaren bestuurders uit de regio, te weten Marc Hendrikse en Peter Notten. De huidige samenstelling is daardoor als volgt:

- Chair: **Baptiste Brayé** (entrepreneur & researcher, founder of 'Stadssalon').
- **Bob Overbeeke** (digital campaigner, for XS4ALL, Greenpeace and Oxfam Novib)
- **Anatal Perlin** (organization strategist)

aangevuld met de nieuwe aangetreden leden:

- **Marc Hendrikse**, voormalig CEO NTS-Groep, boegbeeld topsector High Tech, Systemen en Materialen en voorzitter Fontys RvT
- **Peter Notten**, bestuurder en onderwijs expert, tevens Voorzitter Maker Fair, RvT lid Ontdekkfabriek.

B. PROGRAMMA ADVIESRAAD

Naast de uitbreiding van de RvT met twee Brabantse leden, te weten Marc Hendrikse en Peter Notten, is een Next Nature programma adviesraad opgericht.

De huidige samenstelling is als volgt:

- Chair: **Rob van Hattum** (Chief Science Officer NEMO, VPRO TV maker)
- **Lin-Lin Chen** (Design Professor en Dean Industrial Design Dept./ TU Eindhoven)
- **Jos Stuyfzand** (Director Ambient Experience Design · Philips Design)
- **Martijn Paulen** (Director - Dutch Design Foundation)
- **Caroline Breunese** (Head of Expo - Naturalis)
- **Lex Hoefsloot** (CEO - Lightyear)

Deze leden vertegenwoordigen expertises uit diverse belangrijke pijlers: wetenschap, technologie en design, alsmede de borging in het brainport ecosysteem.

C. BEDRIJFSVOERING

Het team van NNN is sinds het begin van de programmaperiode gegroeid. De meeste posities zijn conform planning ingevuld in 2021 - in totaal 10,9 FTE per 31-12-21.

Voor een aantal specifieke expertises is er besloten om op basis van freelance deze in te vullen; HR, NN Academy Educatie expert, Sr. Project Manager ECO Coin, Sr. Project Manager Floriade.

Daarnaast is er een duidelijke stap voorwaarts gemaakt met betrekking tot de inrichting van de organisatie:

- Rollen en verantwoordelijkheden zijn vastgesteld.
- Rapportagelijnen zijn vastgesteld en weergegeven in een organogram.
- Er is een managementteam in werking
- Afspraken met medewerkers zijn vastgelegd in een employee handbook

4. TOEKOMSTIGE ONTWIKKELINGEN

A. EVOLUON EINDHOVEN

In oktober 2021 is het definitieve huurcontract ondertekend tussen de eigenaar van het Evoluon en Next Nature Network waardoor Next Nature Network per 1/1/2022 beschikt over de sleutel van dit iconische Rijksmonument.

In 2021 is hard gewerkt aan het uitwerken van de organisatorische vragen die hiermee gepaard gaan. We hebben een groot deel van de kennis en ervaring van het bestaande team van het Evoluon kunnen behouden voor onze plannen. Dit vereenvoudigt de transformatie van de oude propositie van het Evoluon (een hoogwaardig congrescentrum) naar de gewenste (een publieke ontmoetingsplek waar aan de toekomst gewerkt wordt met het bedrijfsleven, kennisinstellingen, beleidsmakers en cultureel-maatschappelijke organisaties). Een belangrijk deel van de energie gaat in deze fase naar teambuilding om onze bestaande en nieuwe teamleden optimaal te laten samenwerken.

We hebben in 2021 een overeenkomst gesloten dat zich richt op een F&B partnerschap met Vermaat. Hierdoor kan Next Nature Network zich volledig richten op datgene waar zij goed in is en wordt zij volledig ontzorgd op het gebied van alle b2b event catering en de horeca. Vermaat is o.a. F&B partner van het Rijksmuseum te Amsterdam en MECC te Maastricht.

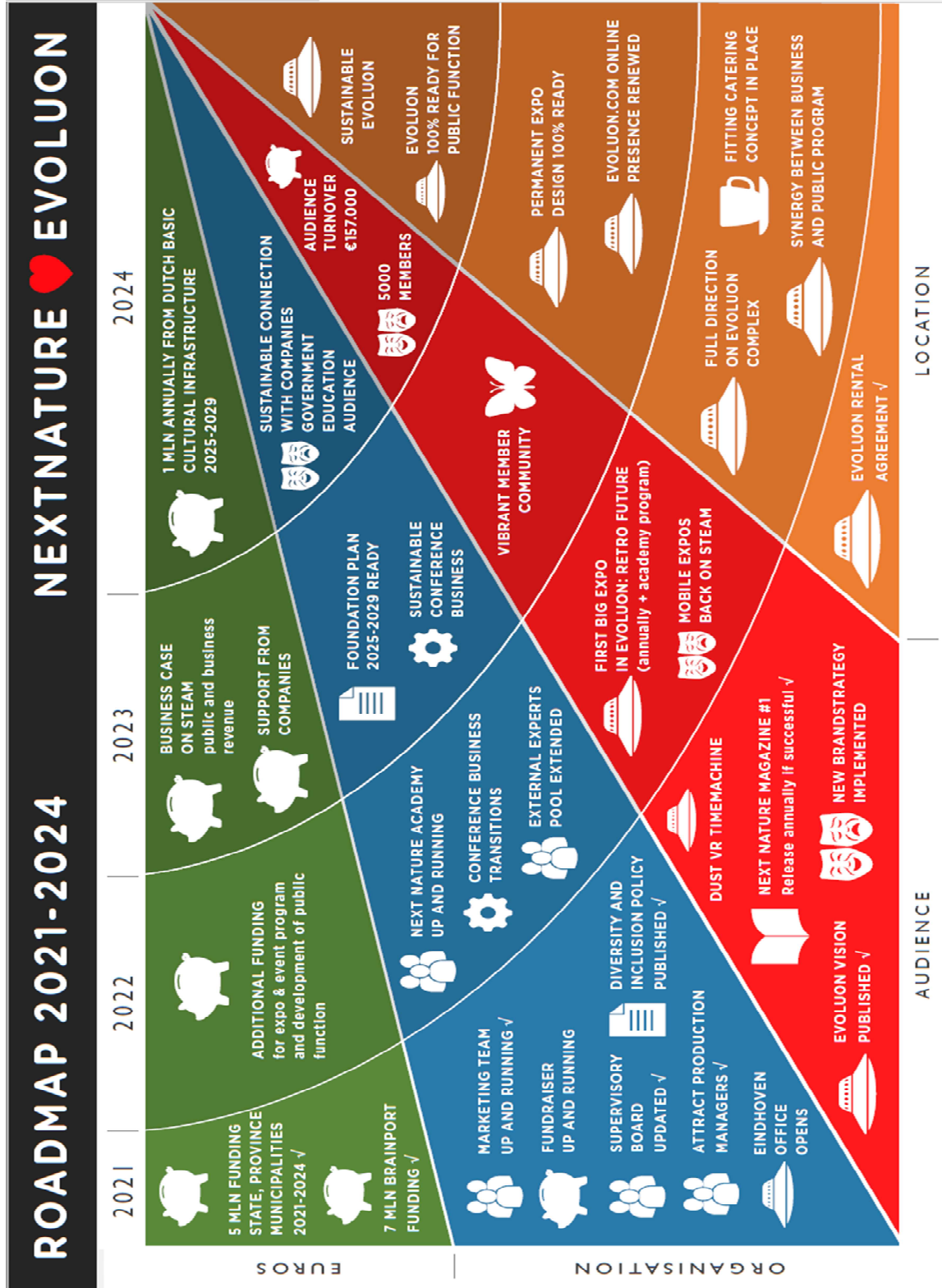
Onze plannen voor het Evoluon hebben we in 2021 aan het Eindhovens college van B&W, het Brainport bestuur, stakeholders bij bedrijven en culturele organisaties uit de regio, alsmede aan publiek gepresenteerd. Ze zijn alom positief ontvangen. In samenwerking met het unieke Noord-Brabantse ecosysteem van technologie en design heropenen we het Evoluon als een plek van verbazing, verwondering, inspiratie, kennisoverdracht en educatie; een beleving voor jong en oud. Het wordt een ontmoetingsplek voor de wondere wereld der techniek, de spitsvondigheid en creativiteit van design en innovatie, over mens en maatschappij die steeds meer versmolten raken met technologie. Samen verkennen we er de mogelijkheid tot een inclusieve en duurzame wereld, een wereld waarin de concepten 'mens' en 'samenleving' een nieuwe evolutionaire fase ingaan.

Omdat het Evoluon oorspronkelijk vanuit het bedrijfsleven is geïnitieerd, ligt het voor de hand het bedrijfsleven uit de provincie ook bij het hernieuwde publieksprogramma te betrekken. Anders dan in 1966 is het niet één bedrijf als Philips met een sterke visie dat het Evoluon mogelijk maakt. De kracht van Brainport bestaat een ecosysteem van bedrijven die nauw samenwerken. Deze kracht willen we aanwenden om ons programma tot een succes te maken. Hiertoe is in december 2020 een workshop georganiseerd, waar vertegenwoordigers van diverse bedrijven, waaronder ASML, Philips, Signify en Sioux Technologies aanwezig waren. Er is vanuit het bedrijfsleven enthousiast gereageerd op onze plannen. Vervolggesprekken zijn gaande. Het is onze strategie de bedrijven met de meest inhoudelijke connectie als eerste actief te benaderen. Een voorbeeld is startup Lightyear One, de zonneauto, waarmee een intentieverklaring tot partnerschap in de maak is en waarvan de CEO tot onze Programma Adviesraad is toegetreden. Het is voor deze Een andere voor de hand liggende partner is ASML, voor wiens medewerkers we een techtalks over next nature hebben verzorgd. Ook is er samengewerkt met het Libre programma van Eindhoven academy, waarbij een groep deelnemers het initiatief heeft opgepakt de connectie tussen next nature en het lokale bedrijfsleven te onderzoeken. Deze resultaten zijn aan ons gepresenteerd. Het is ons middellange termijn doel om in 2023 significante relaties met het bedrijfsleven uit de provincie te hebben opgebouwd.

[voor meer informatie] <https://www.nextnature.net/projects/new-evoluon>

B. ROADMAP 2021-2024

Hieronder treft u de roadmap die wij voor ogen hebben tot en met 2024.



C. FINANCIËLE VOORUIZICHT

Bijgevoegd treft u een overzicht waaruit blijkt welke uitgaven en baten zijn gerealiseerd.

Realisatie

Voor de huidige programmaperiode t/m 2024 zijn de volgende middelen toegezegd:

- Regio Deal Eindhoven 7.597.360 EUR (looptijd t/m 2025)
- Ministerie OCW 2.000.000 EUR
- Gemeente Eindhoven: 2.000.000 EUR
- Provincie Noord-Brabant: 1.000.000 EUR
- Amsterdams Fonds voor de Kunst: 400.000 EUR
- Gerealiseerde Eigen inkomsten in 2021: 283.386 EUR

Ingediende (en toegekende) projectaanvragen 2021

- BankGiroLoterij: 40.000 EUR (DUST)
- Fonds21: 29.000 EUR (DUST)
- Mondriaan: 75.000 (RetroFuture)
- Fonds21: 50.000 (RetroFuture)
- Prins Bernhard Cultuurfonds: 25.000 (RetroFuture)
- BPD Cultuurfonds: 20.000 (RetroFuture)

In aanvraag

- Stimuleringsfonds Creatieve Industrie: 85.000 (RetroFuture)

Toelichting Regio Deal

Vanaf 2019 is met een bijdrage uit de Regio Deal gewerkt aan een museumconcept 'Designmuseum voor de toekomst/futurelab'. Met de reeds toegekende steun vanuit rijk, gemeente en provincie voor ons instellingsplan 2021-2024, ligt er een solide fundament om de in de Brainport regio lang gekoesterde nationale voorziening te realiseren, waar de verbinding tussen design en technologie permanent zichtbaar wordt. Om dit te ondersteunen heeft Next Nature Network op 9 mei 2021 een succesvolle aanvraag van € 7.597.360 ingediend bij Brainport Development. In de periode 2021-2025 zullen we hierdoor met steun van de Regio Deal een instelling met lokale relevantie én internationale allure te ontwikkelen, die naadloos aansluit bij het unieke Brainport DNA.

Ten opzichte van de eerder door ons ingediende begroting ontstaan er door de toekenning van de Regio Deal gelden substantiële verschillen met de oorspronkelijk ingediende begroting. Met de toekenning van de Regio Deal toekenning is een bedrag van 7.597.360 EUR gemoeid. In 2021 werd vanuit de Regio deal gelden 408.000 EUR gealloceerd om onze plannen in de publieke Hub, het Evoluon, te verwezenlijken.

Inleiding

De stichting

De stichting is op 12 april 2010 opgericht met de naam Stichting Next Nature Network.

Doel

De stichting heeft als doel:

- * het onderzoeken, visualiseren en duiden van de veranderende relatie tussen mens, natuur en technologie en de implicaties op hoe mensen ontwerpen, bouwen en leven.
 - * het in dit kader bevorderen en initiëren van projecten, samenwerkingsverbanden en vernieuwingsstrategieën in de velden design, wetenschap en kunst; en
 - * het verrichten van overige activiteiten, die met het voorestaande in de ruimste zin verband houden of daartoe bevordelijk kunnen zijn.
- De stichting beoogt niet het maken van winst.

Bestuur

Directie

Koert van Mensvoort Bestuurder

Raad van Toezicht

Baptiste Brayé	Voorzitter
Bob Overbeeke	Lid
Anatal Perlin	Lid
Marc Hendrikse	Lid
Peter Notten	Lid

Financiering

Stichting Next Nature Network ontvangt de volgende subsidies:

Subsidie Ministerie OCW

Voor het jaar is toegezegd:	
Steunmaatregelen	500.000
	109.400

Subsidie Gemeente Eindhoven

Voor het jaar is toegezegd:	500.000
-----------------------------	---------

Subsidie Provincie Noord-Brabant

Voor het jaar is toegezegd:	250.000
-----------------------------	---------

Subsidie AFK

Voor het jaar is toegezegd:	101.700
-----------------------------	---------

Subsidie Regiodeal

Voor het jaar is toegezegd:	408.234
	<u>1.869.334</u>

Een nadere specificatie van deze posten is opgenomen in de toelichting bij de exploitatierekening.

Inleiding

Eigen vermogen

Het saldo van het eigen vermogen bedroeg per 1 januari 2021		33.659
Bij: Ontvangen subsidies en bijdragen 2021	1.595.049	
Bij: Directe en indirecte opbrengsten en rentebaten	396.640	
		1.991.689
		<u>2.025.348</u>
Af: Uitgaven 2021		1.574.695
Af: rentelasten		-
Saldo van het eigen vermogen per 31 december 2021		<u><u>450.653</u></u>

Resultaat

In het verslagjaar is een exploitatiewinst ontstaan van		416.994
Begroot was een exploitatietekort van		44.170
Positief resultaat ten opzichte van de begroting		<u>372.824</u>

Dit bedrag is toegevoegd aan het eigen vermogen.

De belangrijkste verschillen ten opzichte van de meerjarenbegroting die tot dit resultaat hebben geleid zijn als volgt:

Baten

<u>Eigen inkomsten</u>	<u>Voordelig</u>	<u>Nadelig</u>
Publieksinkomsten	-	15.156
Overige inkomsten	-	10.000
Overige bijdragen uit private middelen	51.886	-
Totaal eigen inkomsten:	<u>26.730</u>	<u>-</u>

Publieke subsidies en bijdragen

Meerjarig subsidie OCW	-	192.600
Meerjarig subsidie Provincie	-	-
Meerjarig subsidie Gemeente	-	40.000
Meerjarig subsidie Overig	-	91.766
Overige bijdragen uit publieke middelen	-	9.285
Totaal publieke subsidies en bijdragen	<u>-</u>	<u>333.651</u>

Verschil baten ten opzichte van de meerjarenbegroting

<u>-</u>	<u>306.921</u>
----------	----------------

Lasten

Beheerslasten: materiële lasten	146.968	-
Beheerslasten: personeelslasten	15.818	-
Activiteitenlasten: materiële lasten	516.959	-
Verschil lasten ten opzichte van de meerjarenbegroting	<u>679.745</u>	<u>-</u>

Rentebaten en lasten

Bijzonder baten en lasten

-	-
-	-
-	-

Verschil exploitatieresultaat ten opzichte van de meerjarenbegroting

<u>372.824</u>	<u>-</u>
----------------	----------

Balans per 31 december 2021

na resultaatverdeling

	<u>31 dec 2021</u>	<u>31 dec 2020</u>
ACTIVA		
Vaste activa		
Materiële vaste activa	850	-
Financiële Vaste Activa	<u>150.000</u>	<u>-</u>
Totale vaste activa	150.850	-
Vlottende activa		
Vorraden	-	50.000
Vorderingen	727.471	57.509
Liquide middelen	<u>336.840</u>	<u>57.309</u>
Totale vlottende activa	1.064.311	164.818
TOTALE ACTIVA	<u><u>1.215.161</u></u>	<u><u>164.818</u></u>

Balans per 31 december 2021

na resultaatverdeling

	<u>31 dec 2021</u>	<u>31 dec 2020</u>
PASSIVA		
Eigen vermogen		
Algemene reserve	33.659	33.659
Bestemmingsreserve Retrofuture	312.310	-
Egalisatiereserve provincie Noord-Brabant	104.684	-
Totaal eigen vermogen	<u>450.653</u>	<u>33.659</u>
Kortlopende schulden	764.508	131.159
TOTALE PASSIVA	<u><u>1.215.161</u></u>	<u><u>164.818</u></u>

Exploitatierkening over 2021

	2021	begroting	2020
	€	€	€
BATEN			
Eigen inkomsten			
1 Publieksinkomsten binnenland:	9.254	24.410	4.139
- 2 webshop	9.254	10.000	4.139
- 3 ticketing tijdelijke expo's	-	14.410	-
7 Totaal Publieksinkomsten (1+6)	9.254	24.410	4.139
10 Overige directe inkomsten	-	10.000	-
11 Totaal overige directe inkomsten (8+9+10)	-	10.000	-
12 Totaal Directe inkomsten (7+11)	9.254	34.410	4.139
14 Private middelen - particulieren inclusief vriendenveren	10.789	37.500	12.741
15 Private middelen - bedrijven	272.597	53.000	215.630
16 Private middelen - private fondsen	79.000	145.000	-
17 Private middelen - goede doelenloterijen	25.000	100.000	-
18 Totale bijdragen uit private middelen	387.386	335.500	228.371
19 Totaal eigen inkomsten	396.640	369.910	232.510
20 Baten in natura			
21 Totaal structureel OCW	384.400	577.000	-
22 Totaal structureel Provincie	250.000	250.000	-
23 Totaal structureel Gemeente	561.700	601.700	-
24 Totaal structurele publieke subsidie overig	408.234	500.000	-
25 Totale structurele subsidies	1.604.334	1.928.700	-
26 Incidentele publieke subsidies	(9.285)	-	300.825
27 Totaal subsidies	1.595.049	1.928.700	300.825
TOTALE BATEN	1.991.689	2.298.610	533.335

Exploitatierkening over 2021

	<u>2021</u>	<u>begroting</u>	<u>2020</u>
	€	€	€
LASTEN			
1. Beheerslasten personeel	440.923	587.891	102.065
2. Beheerslasten materieel	100.882	116.700	53.608
3. Beheerslasten totaal	<u>541.805</u>	<u>704.591</u>	<u>155.673</u>
6. Activiteitenlasten totaal	<u>1.032.890</u>	<u>1.549.849</u>	<u>368.377</u>
TOTALE LASTEN	<u>1.574.695</u>	<u>2.254.440</u>	<u>524.050</u>
7 Saldo uit gewone bedrijfsvoering	416.994	44.170	9.285
EXPLOITATIERESULTAAT	416.994	44.170	9.285
Resultaatbestemming			
Algemene reserve	-		9.285
Bestemmingsreserve Retrofuture	312.310		-
Egalisatiereserve provincie Noord-Brabant	104.684		-
	<u>416.994</u>		<u>9.285</u>

Grondslagen voor de waardering

Algemeen

Algemene grondslagen voor de opstelling van de jaarrekening

De jaarrekening is opgesteld in overeenstemming met bepalingen uit RJ640 voor zover deze niet afwijken van de aanwijzingen in het handboek verantwoording cultuursubsidies Instellingen 2021-2024 van het Ministerie van Onderwijs, Cultuur en Wetenschap.

De waardering van activa en passiva en de bepaling van het resultaat vinden plaats op basis van historische kosten. Tenzij bij de desbetreffende grondslag voor de specifieke balanspost anders wordt vermeld, worden de activa en de passiva opgenomen tegen nominale waarde.

Baten en lasten worden toegerekend aan het jaar waarop ze betrekking hebben. Winsten worden slechts opgenomen voor zover zij op balansdatum zijn gerealiseerd. Verplichtingen en mogelijke verliezen die hun oorsprong vinden voor het einde van het verslagjaar, worden in acht genomen indien zij voor het opmaken van de jaarrekening bekend zijn geworden.

Vergelijking met voorgaand boekjaar

Waar van toepassing zijn de vergelijkende cijfers aangepast ten behoeve van vergelijkingsdoeleinden.

Grondslagen voor de waardering van activa en passiva

Materiële vaste activa

De materiële vaste activa worden gewaardeerd op verkrijgingsprijs, verminderd met de cumulatieve afschrijvingen en indien van toepassing met bijzondere waardeverminderingen. De afschrijvingen worden gebaseerd op de geschatte economische levensduur en worden berekend op basis van een vast percentage van de verkrijgingsprijs, rekening houdend met een eventuele residuwaarde. Er wordt afgeschreven vanaf van ingebruikneming.

Financiële vaste activa

De financiële vaste activa worden opgenomen tegen nominale waarde, onder aftrek van noodzakelijk geachte voorzieningen.

De onder de financiële vaste activa opgenomen effecten (aandelen en obligaties) worden (per fonds) gewaardeerd op de verkrijgingsprijs of lagere marktwaarde per balansdatum.

Voorraden

De voorraden bestaan uit onderhanden werken, deze worden gewaardeerd tegen verkrijgingsprijs of lagere opbrengstwaarde.

De verkrijgingsprijs bestaat uit alle kosten en opbrengsten die zijn gerealiseerd tot balansdatum.

De opbrengstwaarde is de geschatte verkoopprijs onder aftrek van direct toerekenbare verkoopkosten.

Bij de bepaling van de opbrengstwaarde wordt rekening gehouden met de incourantheid van de voorraden.

In geval op balansdatum meer opbrengsten dan kosten zijn gerealiseerd, vindt verwerking onder de kortlopende schulden plaats.

Grondslagen voor de waardering

Vorderingen en overlopende activa

De vorderingen worden opgenomen tegen nominale waarde, onder aftrek van de noodzakelijk geachte voorzieningen voor het risico van oninbaarheid. Deze voorzieningen worden bepaald op basis van individuele beoordeling van de vorderingen.

Liquide middelen

De liquide middelen zijn alle banktegoeden met een looptijd van 12 maanden of korter.

Investeringsubsidies

Subsidies in verband met de aanschaf van (materiële) vaste activa worden gepassiveerd onder de passiva. Deze subsidies worden tijds-evenredig over de geschatte economische levensduur van deze activa overlopende ten gunste van de winst-en-verliesrekening gebracht.

Kortlopende schulden

Kortlopende schulden worden bij de eerste verwerking gewaardeerd tegen reële waarde. Kortlopende schulden worden na eerste verwerking gewaardeerd tegen geamortiseerde kostprijs, zijnde het ontvangen bedrag rekening houdend met agio of disagio en onder aftrek van transactiekosten. Dit is meestal de nominale waarde.

Grondslagen voor de bepaling van het resultaat

Opbrengsten

Opbrengsten voortvloeiend uit de verkoop van goederen worden verantwoord op het moment dat alle belangrijke rechten op economische voordelen alsmede alle belangrijke risico's zijn overgegaan op de koper. De kostprijs van deze goederen wordt aan dezelfde periode toegerekend.

Opbrengsten van diensten worden opgenomen naar rato van de mate waarin de diensten zijn verricht. De kostprijs van deze diensten worden aan dezelfde periode toegerekend.

De aan het onderhanden werk toe te rekenen winst wordt bepaald op basis van de op balansdatum aan het werk bestede kosten. De netto-opbrengstwaarde is gebaseerd op een verwachte verkoopprijs onder aftrek van nog te maken kosten voor voltooiing en verkoop.

Exploitatiesubsidies

Exploitatiesubsidies worden ten gunste van de winst-en-verliesrekening gebracht in het jaar ten laste waarvan de gesubsidieerde uitgaven komen/waarin de opbrengsten zijn gedeerd/waarin het exploitatietekort zich heeft voorgedaan.

Buitengewone baten en lasten

Onder buitengewone baten en lasten worden verstaan baten en lasten die voortvloeien uit handelingen en gebeurtenissen die duidelijk te onderscheiden zijn van de activiteiten in het kader van de gewone bedrijfsuitoefening en derhalve een zeer incidenteel karakter hebben.

Toelichting op de balans per 31 december 2021

Materiële vaste activa

Een overzicht van de materiele vaste activa is onderstaand opgenomen:

	vaste bedrijfsmid- delen	Totaal
Aanschaffingen	-	-
Cum. afschrijving	-	-
Boekwaarde begin	-	-
Investeringsen	859	859
Afschrijvingen	(9)	(9)
Mutaties	850	850
Boekwaarde einde boekjaar	850	850

Financiële Vaste Activa

	31 dec 2021	31 dec 2020
	€	€
Overige langlopende vorderingen	150.000	-

Voorraden

	31 dec 2021	31 dec 2020
	€	€
Voorraad		
Vooruitbetaalde voorraad	-	50.000
	-	50.000
	-	-
Totaal voorraden	-	50.000

Vorderingen

	31 dec 2021	31 dec 2020
	€	€
Debiteuren		
Handelsdebiteuren	19.612	20.511
	19.612	20.511

Belastingen en premies sociale verzekeringen te vorderen

Omzetbelasting	123.160	34.535
	123.160	34.535

Toelichting op de balans per 31 december 2021
--

Overige vorderingen		
Vooruitbetaalde kosten	67.164	-
Waarborgsom	50	-
Te ontvangen baten	5.250	-
Overige vorderingen	512.235	2.463
	<u>584.699</u>	<u>2.463</u>
Totaal vorderingen	<u>727.471</u>	<u>57.509</u>
Liquide middelen	31 dec 2021	31 dec 2020
	€	€
Rekening courant bank		
ING 0517548364	(1)	57.309
ING 4692286	89.141	-
ING 0517549398	(1)	-
Paypal	3.464	-
	<u>92.603</u>	<u>57.309</u>
Deposito		
ING spaar 4692286	244.237	-
	<u>244.237</u>	<u>-</u>
Totaal liquide middelen	<u>336.840</u>	<u>57.309</u>

Toelichting op de balans per 31 december 2021

Algemene reserve	31 dec 2021	31 dec 2020
	€	€
Saldo op 1 januari	33.659	24.374
Mutatie uit resultaatverdeling	-	9.285
Saldo op 31 december	<u>33.659</u>	<u>33.659</u>
Bestemmingsreserve Retrofuture		
Saldo op 1 januari	-	-
Mutatie uit resultaatverdeling	312.310	-
Saldo op 31 december	<u>312.310</u>	<u>-</u>
Egalisatiereserve provincie Noord-Brabant		
Saldo op 1 januari	-	-
Mutatie uit resultaatverdeling	104.684	-
Saldo op 31 december	<u>104.684</u>	<u>-</u>
Kortlopende schulden	31 dec 2021	31 dec 2020
	€	€
Schulden aan leveranciers en handelskredieten		
Handelscrediteuren	<u>332.088</u>	<u>115.649</u>
Belastingen en premies sociale verzekeringen te betalen		
Loonheffing	<u>22.229</u>	-
	<u>22.229</u>	<u>-</u>
Overige schulden		
Vakantiegeld	21.106	-
Te betalen kosten	17.111	-
Te betalen administratie- en accountantskosten	15.000	-
Overige schulden	9.285	15.510
voorziening transitievergoeding	12.259	-
Vooruitgefactureerde omzet	9.709	-
Vooruitontvangen bedragen	325.721	-
	<u>410.191</u>	<u>15.510</u>
Totaal kortlopende schulden	<u>764.508</u>	<u>131.159</u>

Toelichting op de balans per 31 december 2021
--

Niet in de balans opgenomen rechten

Toegekende structurele subsidie 2021-2024

Door het Ministerie van Onderwijs, Cultuur en Wetenschap is een meerjarige projectsubsidie toegekend, voor de periode 2021 tot en met 2024. Er is een bedrag van € 500.000 per jaar beschikbaar.

De Gemeente Eindhoven heeft een meerjarige projectsubsidie toegekend voor de periode 2021-2024 ad. € 500.000 per jaar.

De Provincie Noord Brabant heeft een meerjarige projectsubsidie toegekend voor de periode 2021-2024 ad € 250.000 per jaar.

Het AFK heeft een subsidie van € 100.000 per jaar toegekend in het kader van de Regeling vierjarige subsidies AFK 2021-2024.

Niet in de balans opgenomen verplichtingen

Huurcontract Evluon

Op 14 oktober 2021 is een huurcontract afgesloten met Lichtstad Evluon B.V. te Eindhoven voor de huur van het Evluon.

Aanvangsdatum van deze huurovereenkomst is 1 januari 2022. Einde van de huurovereenkomst is vastgesteld op 31 december 2031. Het huurbedrag bedraagt € 250.000 per jaar (exclusief BTW).

Toelichting op de exploitatierekening over 2021

	2021	begroting	2020
	€	€	€
BATEN			
1 Publieksinkomsten binnenland:			
- 2 webshop	9.254	10.000	4.139
- 3 ticketing tijdelijke expo's	-	14.410	-
	<u>9.254</u>	<u>24.410</u>	<u>4.139</u>
10 Overige directe inkomsten			
Eigen bijdrage onderwijsinstellingen	-	10.000	-
	<u>-</u>	<u>10.000</u>	<u>-</u>
14 Private middelen - particulieren inclusief vriendenvereniging			
Lidmaatschappen NL	10.789	22.500	12.741
Lidmaatschappen buitenland	-	15.000	-
	<u>10.789</u>	<u>37.500</u>	<u>12.741</u>
15 Private middelen - bedrijven			
Oprachten Mobile expos		14.333	15.125
Oprachten Trainingen & Consultancy	253.131	24.333	171.002
Oprachten Talks	19.466	14.334	29.503
	<u>272.597</u>	<u>53.000</u>	<u>215.630</u>
16 Private middelen - private fondsen			
Bijdrage VSB	-	50.000	-
Bijdrage Fonds21	29.000	50.000	-
Bijdrage PBCF	-	25.000	-
Bijdrage Mondriaan Fonds	50.000	-	-
Overige private fondsen	-	20.000	-
	<u>79.000</u>	<u>145.000</u>	<u>-</u>
17 Private middelen - goede doelenloterijen			
	<u>25.000</u>	<u>100.000</u>	<u>-</u>
21 Totaal structureel OCW			
Meerjarige subsidie OCW	275.000	500.000	-
Covid-19 bijdrage	109.400	77.000	-
	<u>384.400</u>	<u>577.000</u>	<u>-</u>
22 Totaal structureel Provincie			
Meerjarige subsidie Noord-Brabant	250.000	250.000	-
	<u>250.000</u>	<u>250.000</u>	<u>-</u>
23 Totaal structureel Gemeente			
Meerjarige subsidie AFK	61.700	101.700	-
Meerjarige subsidie Eindhoven	500.000	500.000	-
	<u>561.700</u>	<u>601.700</u>	<u>-</u>

Toelichting op de exploitatierekening over 2021

	<u>2021</u>	<u>begroting</u>	<u>2020</u>
	€	€	€
24 Totaal structurele publieke subsidie overig			
Meerjarige subsidie Regiodeal	408.234	500.000	-
	<u>408.234</u>	<u>500.000</u>	<u>-</u>
26 Incidentele publieke subsidies			
Fonds Creatieve Industrie	-	-	285.133
Gemeente Amsterdam	(9.285)	-	15.692
	<u>(9.285)</u>	<u>-</u>	<u>300.825</u>

Toelichting op de exploitatierekening over 2021

	<u>2021</u>	<u>begroting</u>	<u>2020</u>
	€	€	€
LASTEN			
1. Beheerslasten personeel			
<u>De totale personeelslasten zijn:</u>			
Bruto salarissen	430.048		-
Eindejaarsuitkering onbelast	-		-
Vakantiegeld	21.106		-
Loonheffingen en sociale fondsen	83.415		-
Pensioenpremies	-		-
Overige beloningen	5.009		-
Totaal	<u>539.579</u>		<u>-</u>
<u>Perosneelslasten beheer</u>			
Honoraria	67.335	-	4.876
Loonkosten	539.579	-	-
Creative director / directeur-bestuurder	118.404	113.316	36.140
Managing director		100.548	34.438
Domein manager Publishing		70.224	-
Domein manager Academy (en Lab vanaf 2022)		67.152	-
Marketing PR manager		54.942	-
Web developer / Uidesigner		49.795	-
Communicatie medewerker		35.112	-
Officemanager Amsterdam	9.920	35.431	22.263
Officemanager Eindhoven		4.922	-
doorbelasten naar projecten	(329.262)	-	-
	<u>405.976</u>	<u>531.442</u>	<u>97.717</u>
<u>Overige personeelskosten</u>			
Ziekengeldverzekering	1.544	23.915	-
Reiskosten	2.433	5.500	233
Opleidingskosten	925	12.000	-
Arbodienst	-	1.594	-
Telefoonvergoeding	-	3.240	-
Voorziening transitievergoeding	-	7.500	-
Overige personeelskosten	30.046	2.700	4.116
	<u>34.947</u>	<u>56.449</u>	<u>4.349</u>
TOTAAL BEHEERSLASTEN PERSONEEL	<u>440.923</u>	<u>587.891</u>	<u>102.065</u>

Toelichting op de exploitatierekening over 2021

	2021	begroting	2020
	€	€	€
2. Beheerslasten materieel			
<u>Huisvestingskosten</u>			
Huur	23.299	30.000	28.801
Huur opslag	-	6.000	-
Gas/water/energie	-	-	-
Onderhoud	1.141	-	-
Overige huisvestingskosten	6.175	-	(253)
	<u>30.616</u>	<u>36.000</u>	<u>28.548</u>
<u>Kantoorkosten</u>			
Kantoor materiaal	250	30.000	820
Telefoon	364	-	258
Kosten internet	640	-	7.077
Automatisering	1.782	5.000	923
Reis- en verblijfkosten	-	1.000	-
Porti	5	-	23
Administratiekosten	16.939	25.000	7.462
Verzekeringen	2.993	2.000	-
Documentatie / archief	81	-	-
Vergader- / bestuurskosten	-	-	8
Bankkosten	1.548	-	417
Representatie	596	-	-
Accountantskosten	7.500	5.000	876
(Juridische) advieskosten	15.659	-	-
Overige algemene bedrijfskosten	21.902	-	7.197
	<u>70.258</u>	<u>68.000</u>	<u>25.060</u>
<u>Algemene publiciteitskosten</u>			
Overige algemene publiciteitskosten	-	10.000	-
	<u>-</u>	<u>10.000</u>	<u>-</u>
<u>Afschrijvingskosten</u>			
Afschrijving inventaris	9	2.700	-
	<u>9</u>	<u>2.700</u>	<u>-</u>
TOTAAL BEHEERSLASTEN MATERIEEL	<u>100.882</u>	<u>116.700</u>	<u>53.608</u>

Controleverklaring van de onafhankelijke accountant

Aan: de Raad van Toezicht van Stichting Next Nature Network

A. Verklaring over de in het jaarverslag opgenomen jaarrekening 2021

Ons oordeel

Wij hebben de in dit jaarverslag op pagina 13 tot en met 30 opgenomen jaarrekening 2021 van Stichting Next Nature Network Nederland te Amsterdam gecontroleerd.

Naar ons oordeel geeft de in dit jaarverslag opgenomen jaarrekening een getrouw beeld van de grootte en de samenstelling van het vermogen van Stichting Next Nature Network op 31 december 2021 en van het resultaat over 2021 in overeenstemming met de richtlijn RJ640 voor organisaties zonder winststreven uit de Richtlijnen voor de Jaarverslaggeving.

De jaarrekening bestaat uit:

- 1) de balans per 31 december 2021;
- 2) de staat van baten en lasten over 2021; en
- 3) de toelichting met een overzicht van de gehanteerde grondslagen voor financiële verslaggeving en andere toelichtingen.

De basis voor ons oordeel

Wij hebben onze controle uitgevoerd volgens het Nederlands recht, waaronder ook de Nederlandse Controlestandaarden vallen. Onze verantwoordelijkheden op grond hiervan zijn beschreven in de sectie 'Onze verantwoordelijkheden voor de controle van de jaarrekening'.

Wij zijn onafhankelijk van Stichting Next Nature Network zoals vereist in de Verordening inzake de onafhankelijkheid van accountants bij assurance-opdrachten (ViO) en andere voor de opdracht relevante onafhankelijkheidsregels in Nederland. Verder hebben wij voldaan aan de Verordening gedrags- en beroepsregels accountants (VGBA).

Wij vinden dat de door ons verkregen controle-informatie voldoende en geschikt is als basis voor ons oordeel.

B. Verklaring over de in het jaarverslag opgenomen andere informatie

Naast de jaarrekening en onze controleverklaring daarbij, omvat het jaarverslag andere informatie, die bestaat uit:

- het verslag van het bestuur;
- de overige gegevens.

Op grond van onderstaande werkzaamheden zijn wij van mening dat de andere informatie:

- met de jaarrekening verenigbaar is en geen materiele afwijkingen bevat;
- alle informatie bevat die op grond van de in Nederland geldende RJ-Richtlijn 640 Organisaties zonder winststreven is vereist.

Wij hebben de andere informatie gelezen en hebben op basis van onze kennis en ons begrip, verkregen vanuit de controle of anderszins, overwogen of de andere informatie materiele afwijkingen bevat.

Met onze werkzaamheden hebben wij voldaan aan de vereisten in de Nederlandse Standaard 720. Deze werkzaamheden hebben niet dezelfde diepgang als onze controlewerkzaamheden bij de jaarrekening.

Het bestuur is verantwoordelijk voor het opstellen van de andere informatie, waaronder het verslag van het bestuur en de overige gegevens in overeenstemming met de richtlijn RJ640 voor organisaties zonder winststreven uit de Richtlijnen voor de Jaarverslaggeving.

C. Beschrijving van verantwoordelijkheden met betrekking tot de jaarrekening

Verantwoordelijkheden van het bestuur voor de jaarrekening

Het bestuur is verantwoordelijk voor het opmaken en getrouw weergeven van de jaarrekening in overeenstemming met de richtlijn RJ640 voor organisaties zonder winststreven uit de Richtlijnen voor de Jaarverslaggeving.

In dit kader is het bestuur tevens verantwoordelijk voor een zodanige interne beheersing die het bestuur noodzakelijk acht om het opmaken van de jaarrekening en de naleving van die relevante wet- en regelgeving mogelijk te maken zonder afwijkingen van materieel belang als gevolg van fouten of fraude.

Bij het opmaken van de jaarrekening moet het bestuur afwegen of de instelling in staat is om haar werkzaamheden in continuïteit voort te zetten. Op grond van genoemde verslaggevingsstelsels moet het bestuur de jaarrekening opmaken op basis van de continuïteitsveronderstelling, tenzij het bestuur het voornemen heeft om de instelling te liquideren of de activiteiten te beëindigen of als beëindiging het enige realistische alternatief is.

Het bestuur moet gebeurtenissen en omstandigheden waardoor gerede twijfel zou kunnen bestaan of de instelling haar activiteiten in continuïteit kan voortzetten, toelichten in de jaarrekening.

Onze verantwoordelijkheden voor de controle van de jaarrekening

Onze verantwoordelijkheid is het zodanig plannen en uitvoeren van een controleopdracht dat wij daarmee voldoende en geschikte controle-informatie verkrijgen voor het door ons af te geven oordeel.

Onze controle is uitgevoerd met een hoge mate maar geen absolute mate van zekerheid waardoor het mogelijk is dat wij tijdens onze controle niet alle materiele fouten en fraude ontdekken.



Afwijkingen kunnen ontstaan als gevolg van fraude of fouten en zijn materieel indien redelijkerwijs kan worden verwacht dat deze, afzonderlijk of gezamenlijk, van invloed kunnen zijn op de economische beslissingen die gebruikers op basis van deze jaarrekening nemen. De materialiteit beïnvloedt de aard, timing en omvang van onze controlewerkzaamheden en de evaluatie van het effect van onderkende afwijkingen op ons oordeel.

Een meer gedetailleerde beschrijving van onze verantwoordelijkheden is opgenomen in de bijlage bij onze controleverklaring.

Hilversum, 22 juni 2022

KAMPHUIS & BERGHUIZEN
Accountants/Belastingadviseurs

w.g.

P. Heyman-Brand Msc RA

Toelichting op de exploitatierekening over 2021

	<u>2021</u>	<u>begroting</u>	<u>2020</u>
	€	€	€
3. Activiteitenlasten			
Domein Academy	93.759	128.450	106.043
Domeinleider Academy	48.645		
Totaal Domein Academy	<u>142.404</u>	<u>128.450</u>	<u>106.043</u>
Domein Publisig	73.568	199.744	139.240
Domeinleider en personeelskosten Publisig	142.751		
Totaal Domein Publishing	<u>216.319</u>	<u>199.744</u>	<u>139.240</u>
Domein Expos	242.798	330.710	47.464
Domeinleider en personeelskosten Expos	76.396		
Totaal Domein Expos	<u>319.194</u>	<u>330.710</u>	<u>47.464</u>
Domein Publieke Hub	23.331	670.000	9.252
Domeinleider en personeelskosten Publieke Hub	10.209		
Totaal Domein Publieke Hub	<u>33.540</u>	<u>670.000</u>	<u>9.252</u>
Domein NN Lab	87.184	207.000	15.296
Domeinleider NN Lab	17.892		
Totaal Domein NN Lab	<u>105.076</u>	<u>207.000</u>	<u>15.296</u>
Domein DUST VR Tijdmachine	181.988	-	42.507
Domeinleider DUST VR Tijdmachine	33.369		
Totaal Domein DUST VR Tijdmachine	<u>215.357</u>	<u>-</u>	<u>42.507</u>
Overige activiteitenlasten	1.000	13.945	8.575
Totaal activiteitenlasten	<u><u>1.032.890</u></u>	<u><u>1.549.849</u></u>	<u><u>368.377</u></u>

Bijlagen

Bijlage Domeinen

Domein	Publishing		
Lasten	216.310	Baten	18.910
Webshop	6.651	Webshop	8.101
Member community	16.812	Member commu	10.655
Overige	192.847	Overige	154

Domein	Expo's		
Lasten	319.194	Baten	208.656
Ontwikkeling Floriade	188.919	Floriade	188.919
Ontwikkeling Retro Future	67.870	Ontwikkeling Retro Future	
Overige	62.405	Overige	19.737

Domein	Publieke HUB		
Lasten	33.540	Baten	-

Domein	NN LAB		
Lasten	105.076	Baten	82.931
Ecocoin	82.645	Ecocoin	82.645
Overige	22.431	Overige	286

Domein	Dust VR Tijdmachine		
Lasten	215.357	Baten	41.002
		Serious Film/ Du	40.000
		Overige	1.002

Overige	<u>1000</u>		<u>-</u>
---------	-------------	--	----------

Totale lasten	890.477	Totale baten	351.499
----------------------	----------------	---------------------	----------------