

NE~~XX~~T

NATURE

JAA

R



DE NATUUR  
VERANDERT MET  
ONS MEE



# INHOUD

Voorwoord 05 Inleiding 07 Activiteiten 09 Exposities  
– Retro Future 09 Exposities – Floriade 09  
Exposities – VR Time machine 11 Exposities –  
Mobiele exposities 11

Herinrichting en Herpositionering Evoluon 11  
Events 13 Next Nature Academy 15 NNN Artist in  
Residency Rabobank 15 Next Nature Magazine 17  
Inhoudelijke samenwerkingen 17

Organisatie 21 Raad van Toezicht 21 Programma  
adviesraad 21 Bedrijfsvoering 22 Reflectie op  
financiën 23 Reflectie op Codes 25 Cultural  
Governance

Fair Practice

Diversiteit en Inclusie

Roadmap 29 Events 33 Media 36



# VOORWOORD

“De toekomst is al hier, alleen niet gelijkmatig verdeeld” aldus de wereldberoemde science fiction schrijver William Gibson. Dit werkt ook de andere kant op: “Het verleden is nog hier, alleen niet gelijkmatig verdeeld”. Het jaar 2022 werd rood gekleurd door een

verschrikkelijke ouderwetse oorlog die ons doet denken aan historische beelden van voor de uitvinding van kleurenfotografie. Een blast from the past? Of een afschuwelijke niche aan de randen van vooruitgang? Tijd zal het ons leren.

Als de geschiedenis zichzelf herhaalt, zal ook de toekomst zich herhalen. Dit roept de vraag op: Wat kunnen we leren van de toekomstbeelden uit het verleden? Op 24 Sep

tember 2022 heropenden we het Evoluon wereldexpo. Maakten met Rabobank een als toekomstplek voor iedereen met de ECO coin tijdcapsule met ad Retro Future expo, die voor de jaarwisseling al door ruim 30.000 mensen werd bezocht. Over heel 2022 ontvingen we ruim 60.000 mensen in Evoluon. In het voorjaar presenteerden een VR tijdmachine die vliegreisjes naar de verre toekomst aanbiedt. We verkenden de democratisering van kunstmatige intelligente in een event met de TU Eindhoven. Ontwikkelden de prijswinnende Nature Loves Technology tentoonstelling voor de Floriade

**ALS DE  
GESCHIEDENIS  
ZICHZELF  
HERHAALT, ZAL  
OOK DE  
TOEKOMST ZICH  
HERHALEN.**

vies van de bankiers van vandaag aan de bankiers van de toekomst. Ook ontwikkel den we onze Next Nature Academy programma's én we openen ons eigen restaurant 'NEXT', waar je eten van vandaag én uit de toekomst kunt proeven. Al deze projecten dragen bij aan een happy marriage tussen biologie en technologie. **SAMEN WERKEN WE AAN EEN**

**GEDROOMDE TOEKOMST VOOR DE MENS ÉN**

**ALLE ANDERE SOORTEN OP**

# RUIMTESCHIP AARDE.

Next Nature maakte een flinke groeistuij en dat gaat niet zonder groeipijnen. Ik gloei van trots op hetgeen ons team heeft bereikt en ben dankbaar aan onze partners, medewerkers en supporters voor de steun en het vertrouwen. Samen werken we aan een goede toekomst voor de mens én alle andere soorten ruimtevaart.



Koert van Mensvoort  
Directeur / Bestuurder

A handwritten signature in blue ink, appearing to read 'Koert van Mensvoort'.

TENTOONSTELLING IN HET  
EVOLUON

RETRO

FUTURE



DE  
TOEKOMST  
VAN  
GISTEREN

24-9-2022 TOT 23-3-2023

TICKETS:  
EVOLUON.COM

# INLEIDING

Next Nature Network is een Future Lab voor design & technologie. We onderzoeken de impact van de nieuwe technologie op onze levens. We bereiken en inspireren een groot en breed publiek, stimuleren debat en verbinden disciplines rondom de thematiek. Ons onderzoek vertaalt zich in expo's, events, educatie en publicaties die mens, natuur en technologie in balans brengen. Want we moeten niet alleen de panda en ijsbeer red den, maar ook de mens.

Virtuele werelden, geprint voedsel, levende steden en autonome robots. We worden zo omringd door technologie dat het onze 'next nature' wordt. Het klinkt abstract, maar is juist heel dichtbij; auto's rijden zichzelf, hartkleppen worden geprint, robots verzorgen ouderen. Hoe gaan we de factor menselijkheid niet uit het oog verliezen? Next Nature Network verbindt design en technologie rondom een urgente thematiek.

## Hoe werken we?

Onze 'tone of voice' is open, hoopvol, inhoudelijk, prikkelend, toegankelijk en inclusief. We nodigen mensen op speelse wijze uit hun denkbeelden te bevragen, hun verbeelding te laten werken en hun perspectief te veranderen, zonder vooraf te zeggen wat ze moeten denken. We kiezen voor kwaliteit boven kwantiteit. We verbinden disciplines in hoogwaardige, toegankelijke producties. Samen onderzoeken we hoe we kunnen dro men, bouwen en leven in de next nature. Het is onze potentie en ambitie uit te groeien tot een toekomstgerichte culturele instelling van internationale allure.

## Wat doen we?

Via urgente thema's en toekomstscenario's geven we richting aan de koers van technologie op het Europese continent, waarbij we internationaal samenwerken, verbonden in design en technologie vanuit Eindhoven en Amsterdam. Ons onderzoek vertaalt zich in expo's, events, publicaties en educatieve programma's. Next Nature Network stimuleert debat en heeft een wereldwijde reputatie in het laagdrempelig tastbaar maken van onze mogelijke toekomst aan een groot publiek.

## Onze doelstellingen

1. Een rijker begrip van de natuur delen. Verspreid bewustzijn en kennis over de veranderende relatie tussen mensen, natuur en technologie.
2. Evenwicht tussen biologie en technologie. Onderzoeken hoe technologie haar eigen natuurlijke dynamiek aanneemt. De verbindingen tussen de biosfeer en de technosfeer blootleggen en versterken.

3. Red de mensen. Zorg voor een leefbaar bestaan voor de mensen die na ons komen door een pad uit te stippelen voor de toekomst dat wenselijk is voor de mensheid en voor de planeet als geheel.



# ACTIVITEITEN

## TENTOONSTELLINGE

N RETRO FUTURE

NEXT NATURE JAARVERSLAG 2022 PAGINA 09

Denk jij weleens na over de toekomst? Tuurlijk, dit is van alle tijden en typisch menselijk. We maken plannen, hebben dromen en vertellen elkaar verhalen over wat er komen gaat. Van prehistorische grotbewoners tot uitvinders van vliegtuigen tot mensen die zich lieten veranderen in cyborgs. Gedreven door

nieuwsgierigheid en idealen ontwikkel den zij een vooruitziende blik op de wereld van morgen. De tentoonstelling [RetroFuture](#) neemt je mee op reis naar de toekomst van gisteren. De 3000m2 tentoonstelling op alle ringen van het Evoluon is gebaseerd op 10 universele dromen die de mens heeft.

Deze reis bestaat uit vier delen, ondergebracht op de vier ringen van het Evoluon. Op de eerste ring maak je kennis met tien universele toekomstdromen, gezien door de ogen van hedendaagse kunstenaars. Op de tweede en derde ring ontdek je hoe deze dromen aan de wieg staan van de grootste en kleinste voorspellingen én van tastbare realiteiten. Op feestelijke wijze sluiten we de reis op de vierde ring af met een toegift voor de toekomst. Hier vieren we de toekomstdromen van vandaag.

De opening vond plaats op 24 September 2022. De tentoonstelling is toegankelijk voor een breed publiek met beeldende kunst, wetenschap en design. Deze tentoonstelling wordt aanvullend aan onze structurele subsidiënten middels projectbijdragen onder steund door Fonds 21, het Mondriaanfonds, het Prins Bernhard Cultuurfonds en het BPD Cultuurfonds.

In de eerste 3 maanden heeft RetroFuture boven verwachting al ruim 30.000 bezoekers mogen ontvangen. Door dit succes is besloten de Retro Future expositie te verlengen tot minstens september 2023. Meer informatie: <https://nextnature.net/projects/retrofuture>

## FLORIADE

Op verzoek van de Floriade Wereldtentoonstelling die van 4 april t/m 9 oktober 2022 te ervaren was, hebben we de award winnende Dutch Innovation Experience 'Nature Loves Technology' expositie gerealiseerd. In het bio-based paviljoen kwamen technologische innovatie en de rijke diversiteit en evolutionaire ervaring van de natuur samen. In de tentoonstelling werden innovaties van ruim 24 kunstenaars tentoongesteld, die deze relatie verkennen.

Een liefdesverhaal om bij weg te dromen. Maar dit verhaal gaat niet over een menselijk hart dat klopt voor een ander. In ons verhaal wordt liefde gevonden op een onverwachte plek: natuur en technologie. Deze liefde doorbreekt alles. Daarom is het van belang dat wij, mensen, deze relatie liefdevol omarmen, opdat ze nog lang en gelukkig zullen leven. Wij zijn tenslotte zelf ook natuur.

NEXT NATURE JAARVERSLAG 2022 PAGINA 11

De tentoonstelling Nature Loves Technology gaat over het verband tussen technologische vooruitgang en miljarden jaren aan wijsheid van de natuur. Het bestaat uit drie verdiepingen én een naastgelegen paviljoen. Hier vind je werken die lief zijn voor de natuur: van algen interieurs tot levende lampen, van een energieopwekkende kas tot een kweekvliegtuig. Hier zien we Nederlandse innovatie niet als product, maar een andere manier van kijken, een filosofie, een toekomstdroom. En dat is iets om van te houden. Samenstelling door Next Nature fellows William Myers en Emma van der Leest. Voor meer informatie: <https://www.nextnature.net/projects/floriade-2022>

VR TIJDMACHINE: TRIP TO BIG FUTURE

Ben je klaar voor een reis die je kijk op de wereld, het universum, de mensheid en jezelf voor altijd zal veranderen? Stap dan in de VR Tijdmachine en reis geen 10, 100 of 1000 jaar, maar miljarden vooruit tot voorbij het moment dat de zon is opgebrand. Wie is daar ooit geweest? Jij dus binnenkort.

De zon is geëxplodeerd en je bent omringd door schijnbaar niets. Maar wie ben jij? Is er op dit moment nog enige mensheid over? Of wordt het gereduceerd tot een stofdeeltje? Als bemanningslid van Ruimteschip Aarde reis je door miljoenen jaren in ruimte en tijd. De VR Tijdmachine is een mobiele tijdmachine die wetenschappelijke kennis, filosofie en verbeeldingskracht combineert. VR-brillen nemen je mee naar een hyperrealistische digitale omgeving, dit terwijl je fysiek in de lucht zweeft. Reis vooruit in de tijd, naar het einde van de aarde, het zonnestelsel en het begin van alles.

De VR Tijdmachine is ontwikkeld door Next Nature in samenwerking met SeriousFilm, onder regie van Floris Kaayk en Koert van Mensvoort, met een installatie ontwerp door Maze de Boer. De installatie ging in januari premiere in het Evoluon, was vervolgens in NEMO Studio Amsterdam te zien en maakt momenteel nog deel uit van de Retro Future expo. Het is aan te raden vooraf tickets te reserveren daar onze vluchten naar de verre toekomst vaak uitverkocht zijn.

## MOBIELE EXPOSITIES

In 2022 zijn er 26 mobiele expos geplaatst in Nederland, Duitsland en Oostenrijk. Dit betrof plaatsingen van Future Food Formula, Bistro In Vitro en Nano Supermarket.

# HERINRICHTING EN HERPOSITIONERING EVOLUON

Next Nature Network heeft sinds 1 januari 2022 de sleutel van het Evoluon en wil hier mee deze locatie teruggeven aan het publiek, programma's aanbieden en partnerships aangaan die de samenleving ten goede komen.

In 2022 hebben we de eerste stappen gezet om het Evoluon museaal klaar te stomen voor de opening van de permanente expositie in 2025: de hoofdentree is in ere hersteld, de receptie is verplaatst naar de hoofdingang en er is een museumshop ontwikkeld. Voorts zijn de horecavoorzieningen vernieuwd en hebben we energie- en haalbaar

NEXT NATURE JAARVERSLAG 2022 PAGINA 13

heidsscans laten uitvoeren om de verduurzamingsmaatregelen die gepland staan in 2023 voor te bereiden.

Qua herpositionering was dit jaar de belangrijkste uitdaging om te communiceren dat de publieksfunctie van het Evoluon weer in ere hersteld is en mensen te motiveren het Evoluon te bezoeken en ze te betrekken bij het Evoluon. Dit is

gelukt: 'Het Evoluon is weer open' heeft uitgebreid aandacht gekregen in de landelijke, regionale en zelf internationale pers. De heropening van het Evoluon met de expositie RetroFuture heeft zowel het 8 uur journaal gehaald, als NRC, De Volkskrant, Trouw, het FD, Radio 1 heeft een week lang elke dag aandacht besteedt aan het RF en een avondprogramma in december. Ook magazines als Nouveau en de Groene Amsterdammer hebben ook de expositie en het Evoluon geschreven, tevens is er in een Italiaanse krant ook aandacht aan besteedt en was er ruime aandacht in het tv programma Ivo op zondag .

Ook lokaal en regionaal is er ruime aandacht geweest van Fritz tot Eindhovens Dagblad en Omroep Brabant en alles ertussen in. Via poster campagnes en LED borden heb ben we verder contact gezocht met de bewoner in de buurt en de regio. Verder is er een reclamespot op landelijke televisie uitgezonden om zo ook oud bezoekers die nu elders wonen te informeren over de heropening. Er is een online campagne ingezet om het bereik te vergroten en doelgroepen te bereiken. Dit alles heeft geresulteerd in hoge bezoekersaantallen die liggen boven de prognose.

Verder is er een start gemaakt met een toerisme plan en verbinding gezocht met partij en zoals Visit Brabant , NBTC Nederland en airport Eindhoven, waardoor we de internationale doelgroep beter kunnen vinden.

## EVENTS

In 2022 hebben we 8000 bezoekers mogen ontvangen tijdens de Dutch Design Week. Tijdens dit event hebben we naast de Retro Future expositie alle ruimtes van het Evoluon benut voor programma waaronder de exposities Material Matter en Landscape Literacy en de Design Intelligence Awards ism de China Academy of Art. Daarnaast heeft Next Nature deelgenomen aan de Embassy of Food Conference en de DDW Talks : ECO Pioneers. Tijdens de DDW avonden is er muziek geprogrammeerd in samenwerking met lokaal radiostation RaRaRadio.

Er hebben 675 zakelijke events plaatsgevonden waarmee we samen met de omzet van onze vaste kantoorhuurders een omzet van 1,8 mln EUR hebben gerealiseerd. Hiermee heeft de locatie een sterke band met het bedrijfsleven. Een greep uit de zakelijke events die plaatsvonden in 2022:

- Kick off - New Dutch - EHV365 & NBTC
- The New Horizon - Samenwerking 12 regionale partners
- Winter Market - International Creative Women / Expat Center
- Diverse diploma uitreikingen - Fontys (ICT, Technische Bedrijfskunde, MKB en Automotive, Engineering, Toegepaste wetenschappen)
- Meet & Match Event - Fontys Engineering

NEXT NATURE JAARVERSLAG 2022 PAGINA 15

- Diverse bijeenkomsten Metropool Regio Eindhoven
- Opname College Tour - Lex Hoefsloot - KRO - NCRV
- Finaledag Arcadia - Koninklijke Nederlandse Heidemaatschappij
- Opnames StukTV - Towel Media



In totaal hebben 33.000 zakelijke bezoekers hun weg gevonden naar het Evoluon. Onze zakelijke relaties werden hierbij gestimuleerd een bezoek aan de Retro Future expositie of een van de NN Academy producten in hun programma op te nemen. De uitbreiding van onze B2B propositie werpt zijn vruchten af met ruim 800 zakelijke bezoekers aan de Retro Future expositie in Q4 van 2022 en een hogere vraag naar keynotes en work shops vanuit de zakelijke markt. Vanaf 2023 zullen we onze onderscheidende B2B propositie, waarin we zowel hoogwaardige faciliteiten als inhoud aan de zakelijke markt bieden, optimaliseren.

## NEXT NATURE ACADEMY

Next Nature Academy heeft in 2022 gewerkt aan de versteviging en uitbreiding van relaties in Eindhoven en de regio. In 2022 zijn diverse samenwerkingsverbanden met kennisinstellingen uit de regio geconcretiseerd en gerealiseerd. In samenwerking met STRP is een onderwijsprogramma ontwikkeld voor leerlingen uit het VO. Het onderwijsprogramma is gekoppeld aan een bezoek van de VR Tijdmachine die in de maand februari 2022 in het Evoluon te bezoeken was.

Met Fontys Hogeschool (PULSED) en Design Academy zijn in het kader van de expo RetroFuture in 2022 samenwerkingen gerealiseerd. Voor de HvA, Breitner Academy en Fontys is een minor ontwikkeld, voor de Design Academy afstudeeropdrachten. Boven dien zijn er zowel in het kader van de VR Timemachine als RetroFuture, in samenwerking met het voortgezet onderwijs in Eindhoven schoolbezoeken (1.500) gerealiseerd. In samenwerking met St. Joost en Summa zijn 250 bezoeken vanuit het MBO gerealiseerd.

Samen met de TU Eindhoven, Ethics of Socially Disruptive Technologies (ESDiT) en het EU Programma voor Employment and Social Innovation (EaSI) heeft NN het AI 4 All evenement gerealiseerd om de kansen en bedreigingen van AI vanuit diverse invalshoeken te belichten. Daarnaast is Next Nature partner van het Brainport Techniekplatform en zijn Next Nature programma's onderdeel van het Dutch Technology Festival geweest.

Er is een NN Academy website ontwikkeld met duidelijk aanbod voor VO, MBO en HBO studenten maar ook voor storytellers en professionals.

## NNN ARTIST IN RESIDENCE RABOBANK

Hoe kunnen we mensen én bedrijven motiveren om duurzamer te handelen? Simpel. Door ze te betalen! Wat als we een speciale munteenheid zouden hebben die duurzaam gedrag beloont? Dat is wat wij voor ogen hebben met de ECO Coin. Met deze alternatieve munteenheid beogen wij de ecologie en economie in balans te brengen door econo

mische waarde toe te kennen aan duurzame handelingen die goed zijn voor de planeet. Het werkt simpel: verricht een positieve duurzame handeling en krijg betaald.

Voorbeelden? Eet een vleesvrije lunch, scheid je afval en kom met de fiets naar je werk. Met een handige app houd je je eigen duurzame gedrag bij (niet valsspelen), vervolgens krijg je ECO coins uitgekeerd in je digitale portemonnee. Deze kun je besteden in de speciaal ontwikkelde marktplaats, tevens beschikbaar in de app. In de afgelopen jaren hebben we succesvolle sessies gedraaid bij bedrijven als L'Oreal en Booking.com, maar ook op het elektronische muziekfestival DGTL. Dit jaar waren we te gast bij de Raabobank. Maar liefst 280 werknemers deden mee en verdienden in totaal 250,080,800 ECO coins! De grote winnaar van het experiment verdiende maar liefst 11,897,600 ECO coins en kocht daarmee een nieuwe e-bike van Van Moof.

Als afronding van het project ontwikkelden we een ECO coin tijdscapsule met adviezen aan de bankiers van de toekomst. Deze tijdscapsule is tijdens een event op Terschelling aangeboden aan Rabobank CEO Wiebe Draaijer ter gelegenheid van zijn afscheid bij de bank, waarna het is opgenomen in de kunstcollectie van de bank. Te openen: 24 september 2072. Voor meer informatie: [www.ecocoin.com](http://www.ecocoin.com)

## NEXT NATURE MAGAZINE

In 2022 is het tweede NN Magazine ontwikkeld die geheel in het teken staat van de Retro Future expositie. Het magazine is in 2022 als cadeau verspreid onder onze leden, partners, fellows, ambassadeurs en VIP's. Daarnaast wordt het magazine, dat in het Nederlands en Engels wordt uitgegeven aangeboden via onze web- en museumshop.

## INHOUDELIJKE SAMENWERKINGEN

Al ruim tien jaar werkt Next Nature Network op de Eindhoven-Amsterdam as, met locaties in beide steden. Vanuit deze dynamiek presenteren we nomadisch in alle Nederlandse regio's, maar ook internationaal. De afgelopen jaren heeft deze aanpak geleid tot de heropening van het Evoluon in Eindhoven en de inbedding in de Marine terrein community in Amsterdam. Vrijwel al onze projecten als regio overstijgende samenwerking tot stand. De dynamiek hierbij is dat Eindhoven goed is in de technologie-component en Amsterdam de artistieke-component aanjaagt, waarbij vervolgens landelijk en wereldwijd wordt gepresenteerd.

Regionaal bestaan op dit moment de volgende verbindingen met onderstaande organisaties uit het ecosysteem van Brainport Eindhoven:

- Dutch Design Foundation: Structureel overleg met directie en samenwerking in DDW events
- MU: Samenwerking rondom Bio Art & Design Award
- TU/e: Samenwerking gaande rondom het AI for All project.. Tevens samenwerking in Artificial Womb consortium waar ook Maxima Medisch Centrum aan deelneemt
- STRP: Samenwerking educatief programma voor VR Tijdreismachine



- FONTYS: structurele samenwerking binnen PULSED
- Er is in 2022 binnen het Provincie Noord-Brabant brede project Van Gogh Homeland Experience gewerkt aan het narratief. Hierdoor maken we verbinding met projectpartners Midpoint Brabant, House Of Leisure, MVRDV en De Efteling. Dit draagt bij aan de uitbreiding van ons multiple helix relatienetwerk in Noord-Brabant.
- Partnership Convention Bureau Brainport Eindhoven
- Samenwerking met Eindhoven365, PhotonDelta en het Eindhoven Hendrik Casimir Instituut rondom flagship congress Fotonica
- Partnership The New Horizon - met de TU/e, Fontys, Mikrocentrum, AKD, VNO/NCW, WTCe, Brainport Development, BOM, AON, Brainport Industries Campus, High Tech Campus
- Samenwerking met BRAVO en de NS om bezoekers te stimuleren met het OV naar Evoluon te komen.
- Samenwerking met Eindhoven Airport om Eindhoven als bestemming te stimuleren.
- Met Philips is verkend of internationale bezoekers van Philips meegenomen kunnen worden naar het Evoluon als onderdeel van Philips historische beleving.
- Omroep Brabant: samen zijn we op zoek gegaan naar 'het meisje op de foto'. Een foto die gemaakt is tijdens de bouw van het Evoluon, waar een kritisch jong meisje de camera in kijkt.

In de metropoolregio Amsterdams zijn de volgende verbindingen gemaakt:

- NEMO: Expositie VR Tijdmachine in de Studio
- Amsterdam Economic Board: State of the Region lezing
- Openbare Bibliotheek Amsterdam: Summerschool programma met workshops en een plaatsing van de NANO Supermarket in de volgende Amsterdamse buurten:
  - Javaplein
  - De Savomin Lohman
  - Reigersbos
  - Waterlandplein
  - Mercatorplein
  - Staatsliedenbuurt
  - Slotermeer
- IVKO: Onderwijsweek workshops
- Mokum Maakcoalitie: Docententrainingen
- Hogeschool van Amsterdam: HVA Festival
- Pakhuis de Zwijger: bijdragen aan diverse events.

Inhoudelijk groeien de verbindingen in de regio maar ook landelijk en internationaal deze programmaperiode. Zo is Next Nature Network toegetreden tot de stuurgroep van het internationale FORMS netwerk dat Museums of the Future en science centers aan elkaar verbindt en waaruit concrete samenwerkingen voortkomen die bijdragen aan de

UN Sustainable Goals. Hierdoor en door het gerealiseerd hebben van een programma adviesraad waarin zowel regionale als (inter)nationale experts een plaats hebben en een internationaal netwerk van NNN Fellows waarmee we programma's ontwikkelen borgen we de inhoudelijke continuïteit.

# ORGANISATIE

## RAAD VAN TOEZICHT

Next Nature Network heeft haar Raad van Toezicht in 2022 een inbedding in het Brain port ecosysteem gegeven. De huidige samenstelling is als volgt:

- Chair: Baptiste Brayé (entrepreneur & researcher, founder of 'Stadssalon').
- Bob Overbeeke (digital campaigner, for XS4ALL, Greenpeace and Oxfam Novib)
- Anatal Perlin (organization strategist)
- Peter Notten, (bestuurder en onderwijs expert, tevens Voorzitter Maker Fair, RvT lid Ontdeklab)
- Marc Hendrikse (voormalig CEO NTS-Groep, boegbeeld topsector High Tech, Systemen en Materialen en voorzitter Fontys RvT)

## PROGRAMMA ADVIESRAAD

De huidige samenstelling is als volgt:

- Chair: Rob van Hattum (Chief Science Officer NEMO, VPRO TV maker) - Lin-Lin Chen (Design Professor en Dean Industrial Design Dept./ TU Eindhoven)
- Jos Stuyfzand (Director Ambient Experience Design · Philips Design) - Martijn Paulen (Director - Dutch Design Foundation)
- Caroline Breunese (Head of Expo - Naturalis)
- Lex Hoefsloot (CEO - Lightyear)
- Verily Klaassen (Hoofd Kunstzaken - Rabobank)
- Lonke Gordijn (Founder- Studio Drift)

Deze leden vertegenwoordigen expertises uit diverse belangrijke pijlers: wetenschap, technologie en design, alsmede de borging in het Brainport ecosysteem.

## BEDRIJFSVOERING

Met de groei van de organisatie naar 44 medewerkers in dienstverband, 19 freelancers met wie we op regelmatige basis werken en het Vermaat horecateam van 12 medewerkers plus flexibele schil heeft 2022 van ons gevraagd de mix van het bestaande NN team, het 'oude' Evoluon team en de nieuwe teamleden tot 1 goed samenwerkend team te maken die weet waar NN voor staat.

# AMBASSADORS FELLOWS



HILDE STEENSTRA  
Hilde Steenstra  
 LISANNE BLOK  
Lisanne Blok  
 SOFIE CRESSIE  
Sofie Cressie  
 MARJOLIEN PIJNEN VAN AUDEHUIJ  
Marjolien Pijnen van Audehuij



GRIETTERS & VERSTEEGEN  
Grietters & Versteegen  
 GLENN PLOEG  
Glenn Ploeg  
 PAULINE VAN DONGEN  
Pauline van Dongen  
 TONNIE VAN DONGEN  
Tonnie van Dongen



ANNA GOMBERTZ  
Anna Gombertz  
 CLAVA MOLKENS  
Clava Molkens  
 FRANK GOUMA  
Frank Gouma  
 PETER VAN EYNDHOVEN  
Peter van Eyndhoven



FLORIS KNAAP  
Floris Knaap  
 ROB VAN HALBEEK  
Rob van Halbeek  
 BAS HARING  
Bas Haring  
 RACHEL ARNSPERG  
Rachel Arnsperg



EMMA VAN DER LAED  
Emma van der Laed  
 SHAFER LORIE  
Shafer Lorie  
 WILLIAM PIJNS  
William Pijns  
 ARTO HENDRICKX  
Arto Hendrickx



MARK PLOEG  
Mark Ploeg  
 JAN DE MUL  
Jan de Mul  
 TRACY MIELZ  
Tracy Mielz  
 ANDRE KUYPER  
Andre Kuyper



CHRIST RUTSAERS  
Christ Rutsaers  
 JANNA BLOK  
Janna Blok  
 WOUTERIE NUBBENS  
Wouterie Nubbens  
 JASPER NUBBENS  
Jasper Nubbens

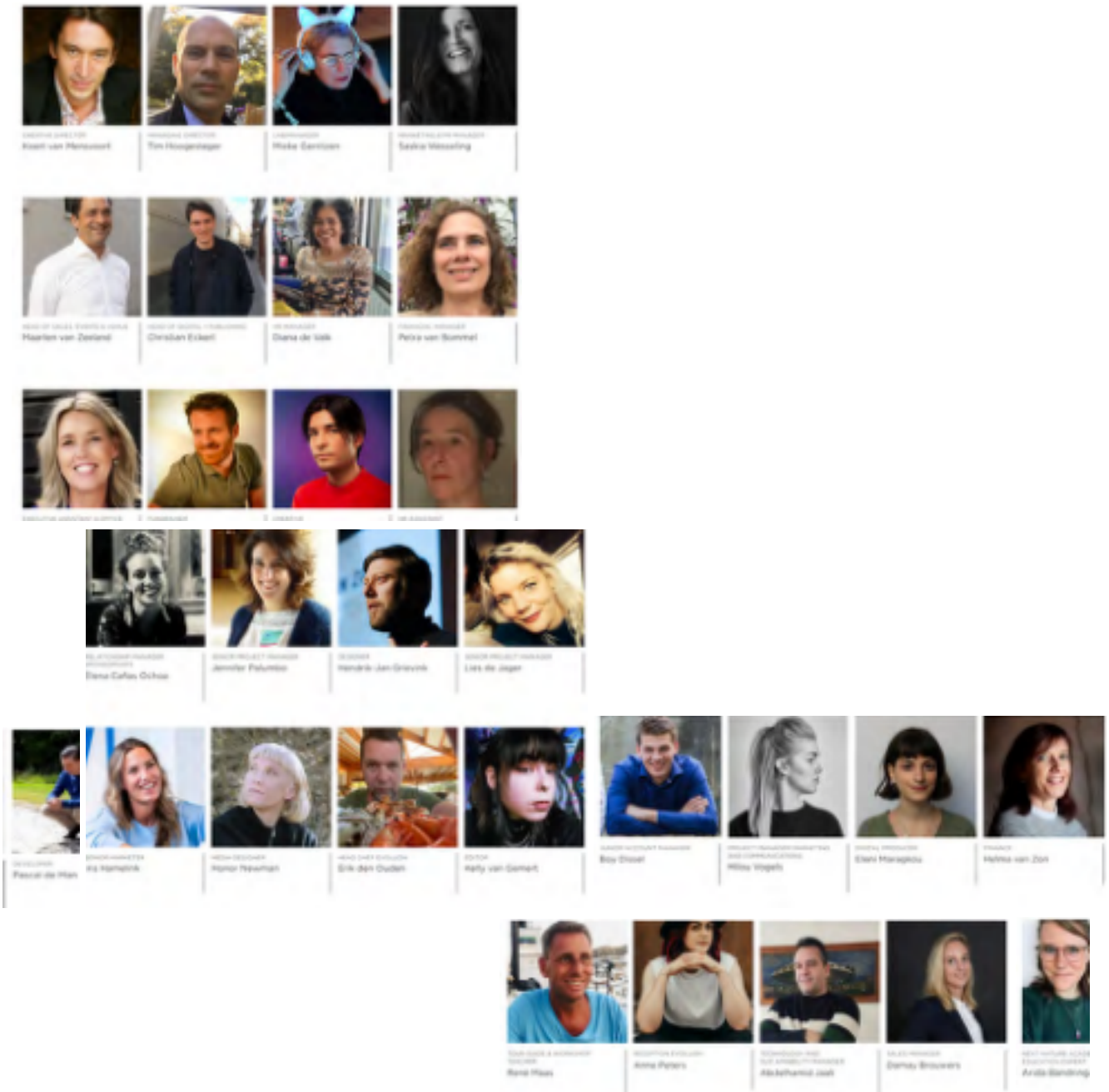


JEROEN BLOK  
Jeroen Blok  
 LEON REMAKERYS  
Leon Remakerys



LUCIENNE WILMINK  
Lucienne Wilmink  
 STUDIO ONET  
Studio ONET

TEAM (meer op [nextnature.net](http://nextnature.net))



We hebben hier een flinke slag in gemaakt door een gedegen Growth Journey te creëren die bestaat uit een praktische en inhoudelijke onboarding, een 30 en 100 dagen review, een earth shot(6,18, 30 maanden, etc) en een moonshot gesprek (12,24,36 maanden etc). Een deel van de onboarding bestaat uit het kennismaken met onze digi tale tools waarmee als organisatie gezamenlijk werken.

Verder vinden er 1 maal per kwartaal Team Events plaats waarin we projecten in de spotlight zetten, een engagement activiteit inrichten en samen eten. Deze events dragen eraan bij dat het team naar elkaar groeit.

Voorts hebben we bepaald welke rollen en verantwoordelijkheden we als organisatie en in projecten hebben en hebben we gezamenlijke waarden afgesproken die de basis vormen hoe we met elkaar en onze relaties samenwerken.

Daarnaast is er een analyse gemaakt van kritische posities in de organisatie. Deze hebben wij grotendeels ingevuld met vaste contracten. Het aandeel freelancers is daardoor verlaagd ten opzichte van 2021.

## REFLECTIE OP FINANCIEN

Afgelopen jaar stond in het teken van de sterke groei als organisatie nadat we per 1 januari het beheer over het Evoluon hebben gekregen. Was de omzet met de jaarrekening 2021 nog een kleine 2 miljoen, de begroting 2022 was 5,8 miljoen en uiteindelijk de realisatie 2022 is 7,3 miljoen.

Jaarrekening 2022 Begroting 2022 Jaarrekening 2021

Lasten	7.128.216	5.767.715	1.574.695	Baten	7.339.697	5.767.715
1.991.689	Exploitatieresultaat	211.481	416.994			

De stijging van de begroting tov de jaarrekening 2022 heeft met name te maken met het in beheer nemen van het Evoluon. Ook tov van de begroting is in de jaarrekening een forse toename te zien van zowel de baten en de lasten. Belangrijkste oorzaak is

Events. Deze waren na de corona-lockdowns conservatief begroot. Na het corona-tijdperk zijn de Events boven verwachting goed hersteld.

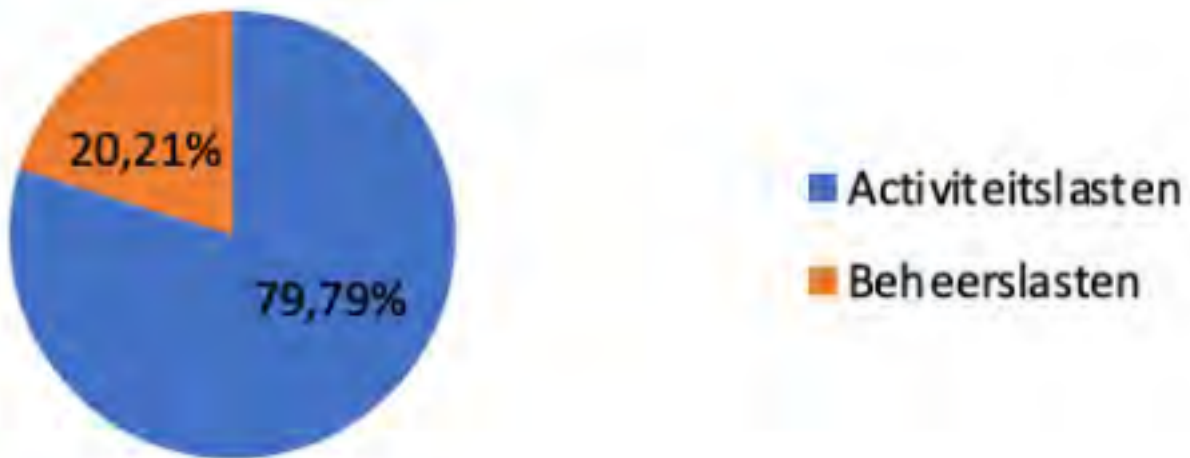
Het in beheer nemen van het Evoluon betekent een metamorfose van het de financiële functie. Afgelopen jaar hebben we systemen en procedures geüpdatet zodat de basis goed op orde is gebleven. Ondertussen werden de eerste rapportages ontwikkeld, stappen gezet in budgethouderschap. Een en ander zal ook in 2023 verder ontwikkelen. Hieronder een overzicht met betrekking tot de verdeling van de lasten, en een overzicht verdeling baten mbt het jaar 2022.

NEXT NATURE JAARVERSLAG 2022 PAGINA 24

Hieronder een overzicht met betrekking tot de verdeling van de lasten, en een overzicht verdeling baten.



# Lasten



AFGELOPEN JAAR STOND IN HET TEKEN VAN STERKE GROEI ALS ORGANISATIE NADAT WE PER 1 JANUARI HET BEHEER OVER HET EVOLUON HEBBEN GEKREGEN.

De bezoldiging van personeel, bestuurders en toezichthouders binnen Next Nature Net work is afgestemd op een bijdrage aan de publieke zaak en voldoet ruimschoots aan de in de Wet normering topinkomens (WNT) gestelde kaders. De WNT heeft als doel het tegengaan van bovenmatige bezoldigingen en ontslagvergoedingen bij instellingen in de (semi)publieke sector. De WNT is van toepassing op organisaties die 4 jaar op rij minimaal 5 ton aan overheidssubsidies ontvangen. Voor NNN geldt dit op z'n vroegst vanaf 1-1-2024. Vanzelfsprekend is nu al een salarishuis ingericht dat aan de wetgeving voldoet.

## REFLECTIE OP CODES

### Cultural Governance

Next Nature is een Stichting en werkt met een Bestuurder - Raad van Toezicht-model. De dagelijkse directie van de stichting wordt gevoerd door directeur-bestuurder Koert van Mensvoort en managing director Tim Hoogesteger. Het management team bestaat uit de domeinmanagers en de directie. Er wordt gestuurd op output gerichte domeinen. De domeinmanagers stellen een inhoudelijk en financieel jaarplan op. We bespreken de voortgang in maandelijkse monitorgesprekken en maken indien nodig afspraken over aanvullende acties. Domeinmanagers hebben duidelijk omschreven taken en bevoegd heden en zijn verantwoordelijk voor de operationele aansturing en coaching van de projectteams.

Toezicht op de directie vindt plaats door de Raad van Toezicht, welke nu bestaat uit een voorzitter en vier leden (voor de samenstelling, zie 4.A Raad van Toezicht).

Binnen de organisatie evalueren we jaarlijks hoe we de Code toepassen en waar bijstuuring nodig is. De toepassing van de Code wordt jaarlijks geagendeerd in de Raad van Toezicht vergaderingen en maakt deel uit van de jaarverslaggeving, welke we publiceren op de website.

Bovendien werkt Next Nature met een Programma Adviesraad om ook de inhoudelijke kwaliteit van de activiteiten te waarborgen, in 2022 is de Adviesraad gegroeid en telt nu acht leden (voor de samenstelling, zie 4.B Programma Adviesraad).

### Fair Practice

Next Nature heeft er voor gekozen Fair Practice een speerpunt te maken in haar personeelsbeleid. Op de volgende manier geeft Next Nature vorm aan de vijf kernwaarden van de Code:

### Solidariteit

We hebben een functiehuis en bijhorende loontabel ingericht die gebaseerd is op de loontabellen volgens de CAO Kunst en cultuureducatie en de CAO van de BNO. De salarisering van onze vaste medewerkers baseren we hierop. De tarieven voor inhuur medewerkers baseren we op het onderzoek van de SEO naar beloningen van ZZP'ers en de





analyse van Bureau Lahaut die specifiek ingaat op de beloning van ZZP'ers in de kunst en cultuursector. Opdrachten aan freelancers komen tot stand middels gebruikmaking van de rekentool van CAO-loon naar ZZP-tarieven van Platform ACCT en een dialoog gebaseerd op respect tussen, en ervaring van beide partijen. In 2022 is het functie huis aangepast en de bijbehorende loontabel geïndexeerd. Met het betrekken van het Evoluon is er meer diversiteit in werkzaamheden ontstaan en is er bewust een keus gemaakt om langdurige, duurzame arbeidsrelaties aan te gaan en meer medewerkers in loondienst te nemen om zo continuïteit voor zowel werknemer als werkgever te waarborgen.

### Transparantie

Next Nature Network heeft een ANBI status en publiceert jaarlijks haar gegevens over de bedrijfsvoering. Next Nature meldt in de jaarverslagen hoe de organisatie de drie codes toepast. Next Nature Network werkt alleen met opdrachtnemers die de Code naleven.

### Duurzaamheid

Er heerst een open cultuur binnen de organisatie waarbij de lijnen tussen medewerkers en directie kort zijn. We zijn erop gericht om het potentieel van onze medewerkers te stimuleren en creëren de voorwaarden om hen te begeleiden naar een hoger niveau. Dit doen we door als mogelijk allerlei vormen van training en ontwikkeling toe te passen en door evaluaties en meetings mensen in hun kracht te zetten. Dit vertaalt zich ook in 2022 naar professionele groei bij onze medewerkers.

### Diversiteit

Onze medewerkers hebben verschillende identiteiten als we kijken naar geslacht, leef tijd, seksuele geaardheid en culturele achtergrond. De organisatie heeft een open en inclusief karakter en we implementeren de Code Diversiteit en Inclusie. We zien de meerwaarde van verschillende perspectieven binnen onze organisatie en hebben dit bestaande diverse en inclusieve klimaat in 2022 gekoesterd en gevoed.

### Vertrouwen

Iedereen mag er vanuit gaan dat wij als organisatie de hoogste kwaliteitseisen als uitgangspunt nemen. We zijn transparant in onderhandelingen en gaan zorgvuldig om met het vermelden van credits, bronvermelding en rechtenafdracht bij exploitatie van projecten.

We hebben een hoge output van hoogwaardige projecten. Dit realiseren we met een team dat vanuit een intrinsieke verbondenheid met de missie van de organisatie handelt. Dit geeft energie, zin en waardering, maar het gevaar is dat de gemaakte uren niet in verhouding staan tot de financiële vergoeding. Dit heeft onze aandacht gehad en door de trend te volgen van de CAO's zoals CAO Kunst en cultuureducatie en de CAO van de BNO in ons functiehuis en bijhorende loontabel is hier een slag gemaakt. In 2024 willen we bekend staan als een instelling die

voorbeeld stellend is voor de sector op het gebied van Fair Practice.



## Diversiteit en Inclusie

De organisatie geeft op de volgende wijze invulling aan de vier P's van de code:

### Programma

We willen het debat over technologie in de samenleving met een zo groot en divers mogelijke groep voeren. Diversiteit is daardoor een intrinsieke factor in het maken van onze programma's. Een voorbeeld is het HUBOT project waar we zestien speculatieve beroepen van de toekomst tonen en waar de beroepen en de mensen die de beroepen uitbeelden geselecteerd zijn op diversiteit. In dit geval specifiek op culturele identiteit, beperking, geslacht en leeftijd. Onze teamleden hebben verschillende identiteiten en bij de ontwikkeling van een project geven zij input bij inhoudelijke keuzes. Daarnaast ontwikkelen we veel van onze nieuwe projecten met de NNN Fellows. Dit is een wisselende groep van 20 kunstenaars en makers met uiteenlopende identiteiten. We willen deze groep -en daarmee de projecten die we samen ontwikkelen- zo divers mogelijk laten blijven. Hiermee borgen we een rijke hoeveelheid aan verschillende artistieke en culturele perspectieven. In 2022 kwam dit specifiek ter uiting in onze openings tentoonstelling RetroFuture, waarin 'de toekomst van gisteren' van verschillende perspectieven en we reldbeelden is belicht.

### Publiek

Het werkveld waarin we opereren en het publiek dat we bereiken is divers. Onze projecten zijn te zien in musea, op festivals, onderwijsinstellingen, pleinen en in laagdrempelige locaties. Next Nature Network heeft als doel bezoekers te laten nadenken over de impact van mogelijke toekomstige technologieën. Dit doen we door actief met de bezoekers in gesprek te gaan tijdens onze projecten. Doordat onze projecten in zeer diverse omgevingen staan, lukt het ons om deze gesprekken te voeren met een brede afspiegeling van de samenleving. Sinds de heropening van het Evoluon op 24 september 2022, hebben wij een grote schare bezoekers mogen ontvangen. Dit is een breed publiek, dat middels een grootschalige, algemene campagne is benaderd: het Evoluon is weer open. Om het bezoekende publiek nog diverser te laten worden, dan het nu is, worden er kleinschalige, gerichtere campagnes uitgezet om publiek uit alle lagen van de bevolking te bewegen naar het Evoluon te komen.

### Personeel

We stellen ons tot doel een mix van medewerkers samen te stellen:

- die een representatieve afspiegeling is van de samenleving;
- die de verschillen binnen het team viert en als waardevol beschouwt;
- die zich gerespecteerd voelt en veilig voelt om zichzelf te zijn.

Een quote van een van onze vrijwilligers:

*‘Mijn werk als vrijwilliger bij Next Nature heeft mij geholpen uit mijn isolement te komen’*



We zijn een sterk groeiende organisatie en zijn op het moment van schrijven gegroeid van een team met een kern van zeven medewerkers, naar een organisatie met ruim 45 vaste medewerkers. De bedrijfscultuur is divers en inclusief van karakter, iedereen voelt zich veilig en gekend en de communicatielijnen zijn kort. Het personeelsbestand is in culturele achtergronden, leeftijd, gender en neurotype divers. Doel is dan ook om de bestaande diversiteit en inclusiviteit te handhaven nu wij verder groeien. De stappen die we de komende jaren zetten richten zich op het bewust om te gaan met onze werving en selectieprocedure en het periodiek evalueren van onze gedragscode.

We bevorderen een veilige en inclusieve werksfeer op de volgende manieren:

- Vanuit de bovenste lagen van de organisatie wordt inclusiviteit breed uitgedragen en geagendeerd. De directie en het managementteam hebben een voorbeeldfunctie.
- We willen het inclusieve klimaat binnen onze groeiende organisatie behouden middels een jaarlijks onderzoek om onder onze medewerkers leerzame verschillen binnen in kaart te brengen en op eventuele ongewenste effecten actie te ondernemen.



gaan met partijen die de Code

te meten hoe de organisatie  
en inclusie en om te leren van

an met organisaties die opereren  
n wonen, leren of werken.

enomen bij het aangaan van





# 140

# EVENTS 98 X

## MEDIA EXPOSURE

### EVENTS

220126 Keynote Rayfish- IJburg college Amsterdam 220127 Workshop Rayfish- IJburg college Amsterdam 220131 Keynote IVKO week Amsterdam 220202 Workshop Next Nature Future Travels - SintLucas Eindhoven 220202 expo VR Tijdmachine Eindhoven 220203 Keynote IVKO week Amsterdam 220203 Workshop IVKO week Amsterdam 220203 Workshop Future Travels - Sondervickcollege Eindhoven 220207 Workshop Next Nature Future Travels - VMBO Eindhoven 220207 Keynote Rabobank Rotterdam 220210 Rayfish NRW Forum Dusseldorf, D 220211 Workshop Next Nature Future Travels - VMBO Eindhoven 220211 Workshop Future Travels - Novalis College Eindhoven 220214 Workshop Next Nature Future Travels - VMBO Eindhoven 220216 Workshop Next Nature Future Travels - VMBO Eindhoven 220216 Workshop Future Travels - Grotius College Eindhoven 220221 Workshop Next Nature Future Travels - VMBO Eindhoven 220221 Workshop Next Nature Future Travels - VMBO Eindhoven 220222 Workshop Future Travels - Sint Joriscollege Eindhoven 220223 Other Future Travels - schoolbesturen Eindhoven 220223 Workshop Future Travels - Heerbeek College Eindhoven 220224 Workshop Future Travels - Heerbeek College Eindhoven 220224 Workshop Time Bank Online 220301 ECO Coin Floriade Almere 220301 Workshop Meat the Future, Floriade Almere 220301 Habitat VR Floriade Almere 220307 Keynoe Pre-University College/Honours Acad. Almere 220308 VR Tijdmachine NEMO Amsterdam 220310 Workshop Time Bank Online 220318 Workshop Meat the Future/Museum Brot & Kunst Ulm, D 220322 Workshop Hoge School Windesheim Almere 220322 Keynote Libre Heeze 220324 Keynote DP6 architectuurstudio Delft 220330 Keynote VPRO afscheid Rob van Hattum Hilversum 220404 Keynote Rabobank WR Innovatieafd Utrecht 220407 Workshop Future Travels - IJburg college Amsterdam 220407 Workshop Time Bank Online 220428 Presentatie Future Food Formula AH Festival Haarlemmermeer 220504 Keynote Studiereizen Delegatie Estland Eindhoven



220506 Presentatie NANO Supermarket Expeditie NEXT Franeker 220517  
Keynote Fontys - ict Eindhoven 220517 Keynote Neways online 220518  
Keynote Planetart Rotterdam 220519 Workshop IJburg college Amsterdam  
220520 Keynote Class of Entrepreneurship Eindhoven 220520 expo Mobile  
Expo festival @ Evoluon Eindhoven 220523 Keynote Pakhuis de Zwijger  
Amsterdam 220602 Keynote Fic Festival Breda 220603 Workshop  
Wetenschapsoriëntatie Nederland (WON)Amsterdam 220603 Keynote Conflux  
Festival Rotterdam 220608 Presentatie Future Food FormulaNextM  
Eindhoven 220611 Expo NANO Supermarket HT Campus Eindhoven 220614  
Keynote Munttheater Weert 220614 BIV IJskar Dutch Technology Festival  
Eindhoven 220620 Keynote Amsterdam Economic Board Hilversum 220628  
Keynote New Horizon Eindhoven 220628 BIV IJskar The New Horizon  
Eindhoven 220629 Workshop Maakcoaches training - OBA Amsterdam  
220704 Workshop IVKO week Amsterdam 220704 Keynote Fontys Eindhoven  
220705 Workshop IVKO week Amsterdam 220707 Workshop Jouw ideale  
wereld - De Apollo Amsterdam 220707 BIV IJskar Apollo VO school  
Amsterdam 220708 Workshop Jouw ideale wereld - De Apollo Amsterdam  
220711 Expo NANO S. Science in the City Leiden 220720 Workshop  
Summerschool - OBA Amsterdam 220720 Expo NANO S. OBA - Javaplein  
Amsterdam 220726 Workshop Summerschool - OBA Amsterdam 220726  
Expo NANO Supermarket OBA Amsterdam 220727 Workshop Summerschool  
- OBA Amsterdam 220727 Expo NANO S. OBA - Reigersbos Amsterdam  
220803 Workshop Summerschool - OBA Amsterdam 220803 Expo NANO S.  
OBA - Waterlandplein Amsterdam 220810 Workshop Summerschool - OBA  
Amsterdam 220810 Expo NANO S. OBA - Mercatorplein Amsterdam 220817  
Workshop Summerschool - OBA Amsterdam 220817 Expo NANO S. OBA -  
Staatsliedenbuurt Amsterdam 220823 Workshop Summerschool - OBA  
Amsterdam 220823 Keynote Studiereizen delegatie Estland Eindhoven  
220824 Expo NANO S. OBA - Slotermeer Amsterdam 220826 Expo Flyeractie  
regio RetroFuture Eindhoven 220901 Keynote Rabobank - Eco coin time  
capsule Utrecht 220902 BIV IJskar BOM - Koningshoeven Tilburg 220922  
expo R eversed Graffiti op 40 plekken Eindhoven 220922 Keynote Pakhuis de  
Zwijger Amsterdam 220924 expo Opening RetroFuture Eindhoven 220924  
expo Retro Future Eindhoven 220926 Keynote Subenelux Eindhoven 220926  
Presentatie VR Tjdmachine SU Benelux werkbezoek Eindhoven 220926 Post  
Dutch Design Daily Post Online



220927 Workshop Docententraining - Fleck Almere 220927 Keynote Rabobank  
- Eco coin time capsule Terschelling 220929 Keynote Libre Heeze 220930  
Expo NANO Supermarket Techniek Tastbaar Wolvega 221006 Workshop  
Kwaliteitsnetwerk MBO Eindhoven 221006 Keynote Kwaliteitsnetwerk MBO  
Eindhoven 221006 Keynote Kwaliteitsnetwerk MBO Eindhoven 221006  
Keynote Airport Eindhoven - 90 jaar Eindhoven Eindhoven 221010 Workshop  
Docententraining - Mokum Maakcoalitie Amsterdam 221010 Expo Future Food  
Formula - Schouwburg Tilburg 221011 Keynote Dutch CultureEindhoven  
221013 Keynote Faculteits festival HvA Amsterdam 221013 BIV IJskar  
Faculteits Festival HvA Amsterdam 221018 Workshop RetroFuture -  
Heerbeek College Eindhoven 221018 Keynote Holland Expat Center  
Eindhoven 221019 Workshop RetroFuture - Heerbeek College Eindhoven  
221020 Guided Tour Avans Eindhoven 221020 Other RetroFuture - Avans  
Eindhoven 221020 Workshop Thuisblijf leerlingen - Adelbert College  
Wassenaar 221020 Keynote UHY International Amsterdam 221021 Workshop  
RetroFuture - De rooi Pannen MBO Eindhoven 221022 expo Samenwerking  
DDW22 Eindhoven 221022 expo DDW @ Evoluon Eindhoven 221022 expo  
CYTP @ DDW Eindhoven 221022 Expo NANO Supermarket DDW Eindhoven  
221025 Interview VPRO Radio Hilversum 221027 Keynote EY/VODW  
Eindhoven 221103 Workshop RetroFuture - Cambium College Eindhoven  
221108 Workshop RetroFuture - Sint Lucas Eindhoven 221109 Workshop  
RetroFuture - Cambium College Eindhoven 221109 Workshop RetroFuture -  
Sint Lucas Eindhoven 221109 Keynote MBO ROC Tilburg Evoluon Eindhoven  
221110 Workshop RetroFuture - Sint Lucas Eindhoven 221124 Keynote Holla  
Eindhoven 221125 Keynote A.I. for all Eindhoven 221130 Workshop  
RetroFuture - Het Hooghuis Eindhoven 221201 Workshop Fontys Eindhoven  
221201 Keynote Fontys Eindhoven 221206 Workshop RetroFuture- Bossche  
Vakschool Eindhoven 221207 Workshop Fontys/PULSED Eindhoven 221212  
Keynote Nederlandse Defensie Academie Eindhoven 221214 Keynote  
Brainport (middag) Eindhoven 221215 Story Sigridofthesun Vlaamse influencer  
(40k) Online 221216 expo Kaartenactie Heuvelgalerij RetroFuture Eindhoven  
221220 Workshop Retro Future - Sint Joris College Eindhoven 221221 Guided  
Tour Fontys - ArtCoDe festival Eindhoven 221221 Keynote Upstream/Politie  
Eindhoven 221222 Workshop RetroFuture - Stedelijk College Eindhoven  
221231 expo Meerdere influencer events Eindhoven 221231 Workshop CRM  
System (CMS) Online 221020 Workshop RetroFuture - Heerbeek College  
Eindhoven

NEXT NATURE JAARVERSLAG 2022 PAGINA 38

## MEDIA

220111 web, print Zout Magazine over Next Nature en Retrofuture 220131  
web, print Telegraaf over VR timemachine Evoluon 220202 web, print Groot  
Eindhoven over VR timemachine Evoluon 220207 web Studio 040 over VR  
time machine Evoluon 220212 web In de Buurt "Waar komt de naam  
Evoluon vandaan" 220324 tv EO de nachtzoen met Koert van Mensvoord  
220419 web KennisLand vermelding Koert van Mensvoort en NN 220505  
print NN feature in european photography magazine 220517 web, print  
Kunstzone over nextnature  
220525 Podcast Evaring voor Beginners Theo Maasen in gesprek met Koert  
van Mensvoort  
220531 web Dagblad van het Noorden over opening RF 220531  
web Ditje en Datjes over opening RetroFuture 220531 web Drimble

over opening RF  
220531 web Leidsch Dagblad over opening RF  
220531 web nieuws.nl over opening Retrofuture  
220531 web Noordhollands Dagblad over opening RF 220531 web  
Zeelandnet over opening RetroFutue  
220629 web Boekpresentatie Mythes van de Toekomst 220702 web,  
print Eindhovens Dagblad over heropening Evoluon 220810 print NN  
magazine over opening Evoluon  
220811 web + event BAD awards partnership  
220912 web nextnature.academy website launch  
220915 web Eindhovens dagblad - Herinnering aan oude Evo. oproep 220919 tv,  
web Brabant Nieuws over heropening Evoluon en RF 220919 web Npo radio 1  
Spraakmakers deel 1  
220920 web Npo radio 1 Spraakmakers deel 2  
220921 tv Nieuwsuur, Vermelding heropening Evoluon 220921 web  
Npo radio 1 Spraakmakers deel 3  
220921 web, print Eindhovens dagblad over RetroFuture  
220921 web, tv NOS over heropening Evoluon met RF  
220922 web In de Buurt over opening Evoluon  
220922 web Npo radio 1 Spraakmakers deel 4  
220922 web, print De Volkskrant over heropening Evoluon en RF  
220923 web Npo radio 1 Spraakmakers deel 5  
220923 web, print Trouw over opening Evoluon  
220923 web, print Trouw over opening Evoluon  
220924 print Next Nature Magazine 2: Retrofuture  
220925 web In de Buurt - &x oude foto's Evoluon  
220925 web Nouveau  
220925 web, tv KRAAK Talkshow van Omroep Brabant - over NN, Evo en RF 220927  
web A dformatie  
220930 web PlusOnline over opening RF  
220930 web, print NRC over RF  
221001 print De Limburger over heropening Evoluon 221001  
print NRC magazine  
221001 web Volkskrant Dutch design week tips over RetroFuture 221001  
web Italiaanse krant over Evoluon /DDW

NEXT NATURE JAARVERSLAG 2022 PAGINA 39

221001 web NS samenwerking RetroFuture  
221001 web, tv Ivo op zondag, vermelding heropening Evoluon met RF 221010  
web Visit Brabant  
221010 web Damn magazine over RF  
221010 web What Design Can do - Must see DDW  
221022 web VPRO 10x DDW tips  
221023 web Archipanic - Must see exhibitions DDW  
221031 web 24Ore (IT) - Must see DDW  
221101 web, print De Ingenieur over RetroFuture  
221107 web Omroep Brabant - zoektocht meisje op de foto 221116 web  
nu.nl  
221121 Web Rathenau Instituut  
221123 web Omroep Brabant - zoektocht foto opgelost! eregast in evoluon 221123  
web, tv Omroep Brabant - zoektocht foto opgelost! eregast in evoluon 221124 web FD  
over AI for all  
221124 web, print Eindhovens Dagblad over AI for all

221128 web Innovation origins over AI for all  
221201 web Brabant Ticket / Ticket plus  
221201 web Esso samenwerking RetroFuture  
221201 web ING samenwerking RetroFuture  
221201 web Jumbo samenwerking RetroFuture  
221201 web Lidl België samenwerking RetroFuture  
221201 web TUI Musement samenwerking RetroFuture  
221201 web We Are Public samenwerking RetroFuture  
221210 web + print CJP  
221214 web Omroep Brabant 25.000ste bezoeker RetroFuture 221215 print De  
Groene Amsterdammer NN afbeelding op voorpagina 221216 web, print  
Nederlandsdagblad over opening RetroFuture 221219 web, print Volkskrant  
design jaaroverzicht  
221231 web, print Trouw over opening Evoluon en RF

# FINANCIËLE PARTNERS

## STRUCTUREEL:

Ministerie van Onderwijs, Cultuur en Wetenschap,  
Brainport  
Gemeente Eindhoven,  
Provincie Noord-Brabant  
Amsterdams Fonds voor de Kunst

## OP PROJECTBASIS:

Mondriaanfonds  
Fonds 21  
Prins Bernhard Cultuurfonds  
BPD Cultuurfonds  
STROOM The Hague  
VriendenLoterij - DOEN  
Fonds21  
Nederlands Filmfonds  
Stimuleringsfonds Creatieve Industrie



JAAA

R



Stichting Next Nature Network  
Amsterdam

**BESTUURSVERSLAG**

Inleiding op de jaarrekening

1  
41

## JAARREKENING

	43
	44
Balans per 31 december 2022	
	46
Exploitatierekening over 2022	
Grondslagen van waardering en resultaatbepaling	
	48
Toelichting op de balans per 31 december 2022	
	50
Toelichting op de exploitatierekening over 2022	
	55
Stichting Next Nature Network Amsterdam	

### Inleiding

#### De stichting

De stichting is op 12 april 2010 opgericht met de naam Stichting Next Nature Network.

#### Doel

De stichting heeft als doel:

- het onderzoeken, visualiseren en duiden van de veranderende relatie tussen mens, natuur en technologie en de implicaties op hoe mensen ontwerpen, bouwen en leven.
- het in dit kader bevorderen en initiëren van projecten, samenwerkingsverbanden en vernieuwingsstrategieën in de velden design, wetenschap en kunst; en
- het verrichten van overige activiteiten, die met het voorestaande in de ruimste zin verband houden of daartoe bevordelijk kunnen zijn.

De stichting beoogt niet het maken van winst.

#### Bestuur

##### Directie

Koert van Mensvoort Bestuurder

##### Raad van Toezicht

Baptiste Brayé	Voorzitter	Lid
Bob Overbeeke	Anatal	Lid
Perlin		Lid
Marc Hendrikse	Peter	Lid
Notten		

#### Financiering

Stichting Next Nature Network ontvangt de volgende subsidies:

##### Subsidie Ministerie OCW

Voor het jaar is toegezegd:  
Steunmaatregelen

##### Subsidie Gemeente Eindhoven

Voor het jaar is toegezegd:

##### Subsidie Provincie Noord-Brabant

Voor het jaar is toegezegd:

##### Subsidie AFK

Voor het jaar is toegezegd:  
Doorgeschoven uit 2021 is:

##### Subsidie Regiodeal

Voor het jaar is toegezegd:

500.000 59.200

500.000 250.000

103.226 40.000

143.226

2.919.844 4.515.496

Stichting Next Nature Network  
Amsterdam

450.653

**Resultaat**

In het verslagjaar is een

exploitatiewinst ontstaan van Begroot 7.334.859 7.785.512 7.128.216

was een exploitatietekort van 4.838

Positief resultaat ten opzichte van de begroting 652.458

**Inleiding**

**Eigen vermogen**

Het saldo van het eigen vermogen

bedroeg per 1 januari 2022 Bij:

Ontvangen subsidies en bijdragen  
2022

Bij: Directe en indirecte opbrengsten  
en rentebaten

Oil bedrag is toegevoegd aan het  
eigen vermogen. 211.481 211.481

Af: Uitgaven 2022

Af: rentelasten/ bijzondere baten en  
lasten

Saldo van het eigen vermogen per 31  
december 2022 4.437.605 2.897.254

De belangrijkste verschillen ten opzichte van de meerjarenbegroting die tot dit resultaat hebben geleid zijn als

volgt: **Baten**

Eigen inkomsten

Publieksinkomsten

Overige inkomsten

Overige bijdragen uit private middelen

Totaal eigen inkomsten:

Publieke subsidies en bijdragen

Meerjarig subsidie OCW

Meerjarig subsidie Provincie

Meerjarig subsidie Gemeente

Meerjarig subsidie Overig

Overige bijdragen uit publieke middelen

Totaal publieke subsidies en bijdragen

**Verschil baten ten opzichte van de meerjarenbegroting**

**Lasten**

Beheerslasten: materiele lasten

Beheerslasten: personeelslasten

Activiteitenlasten: materiele lasten

**Verschil lasten ten opzichte van de meerjarenbegroting**

Rentebaten en lasten

Bijzonder baten en lasten

Verschil exploitatieresultaat ten opzichte van de meerjarenbegroting **Pagina 42**

Voordelig 189.188 9.348

1.243.218 1.441.754

59.200

41.526

65.335

125.390 **1.567.144**

8.238

4.838

**211.481**

Nadelig

40.671

262.236 406.236 692.029 **1.360.501**

3.400

**Jaarrekening 2022**

Balans per 31 december 2022 na resultaatverdeling

**ACTIVA**

**Vaste activa**

Materiele vaste activa

Financiele Vaste Activa

**T otale vaste activa**

**Vlottende activa**

Vorderingen

Liquide middelen

**T otale vlottende activa TOT ALE ACTIVA**

31 dee 2022 31 dee 2021

919.375 850

150.000

919.375 150.850

1.488.056 727.471

42.511 336.840

1.530.567 1.064.311

Stichting Next Nature Network Amsterdam	<b>TOTALE PASSIVA</b>	<b>2.449.942</b>
--	-----------------------	------------------

**!Balans per 31 december 2022**  
*na resultaatverdeling*

**31 dee 2022**

**PASSIVA**

**Eigen vermogen**

Algemene reserve	
Continuïteitsreserve	
Bestemmingsreserve Retrofuture	93.716
Bestemmingsreserve Image	250.000
Society Bestemmingsreserve	
Spaefarming Egalisatiereserve	31.000
provincie Noord-Brabant <b>Totaal</b>	250.000
<b>eigen vermogen</b>	37.418
	662.134

**Kortlopende schulden**

1.787.808

**31 dec 2021**

33.659

312.310

104.684

450.653

764.508

**1.215.161**

Pagina 45  
Stichting Next Nature Network  
Amsterdam

**I Exploitatierkening over 2022**

**2022 beg roting 2021**

€ € €

**BATEN**

Eigen inkomsten

1 Publieksinkomsten binnenland:

- 2 webshop 27.292 12.500 9.254 - 3 ticketing tijdelijke expo's 234.396 60.000 **7 Totaal**

**Publieksinkomsten (1+6) 261.688 72.500 9.254**

10 Overige directe inkomsten 24.348 15.000 11 Totaal overige directe inkomsten

(8+9+10) 24.348 15.000

**12 Totaal Directe inkomsten (7+11) 286.036 87.500 9.254**

14 Private midde/en - partu/ieren inc/usief vriendenvereni 16.842 50.000 10. 789 15 Private midde/en -  
bedrijven 2.499.376 1.073.000 272.597 16 Private midde/en - private fondsen 95.000 145.000 79.000 17



**19 Totaal eigen inkomsten 2.897.254 1.455.500 396.640** 20 Baten in natura

21 Totaal structureel OCW 559.200 500.000 384.400 22 Totaal structureel Provincie 250.000 250.000

250.000 23 Totaal structureel Gemeente 643.226 601.700 561.700 24 Totaal structurele publieke subsidie

overig 2.919.844 2.960.515 408.234

25 Totale structurele subsidies 4.372.270 4.312.215 1.604.334 26 Incidentele publieke subsidies 65.335  
(9.285)

**27 Totaal subsidies 4.437.605 4.312.215 1.595.049 TOT ALE BA TEN 7.334.859 5.767.715 1.991.689**

Pagina 46

Stichting Next Nature Network  
Amsterdam

## **I** Exploitatierkening over 2022

**2022 beg roting 2021**

€ € €

### **LASTEN**

1. Beheerslasten personeel 1.341.062 934.826 440.923 2. Beheerslasten materieel 377.216 114.980  
100.882 **3. Beheerslasten totaal 1.718.278 1.049.806 541.805**

**6. Activiteitenlasten totaal 5.409.938 4.717.909 1.032.890**

**TOT ALE LAST EN 7.128.216 5.767.715 1.574.695** 7 Saldo uit gewone bedrijfsvoering **206.643**

**416.994** 8 Saldo rentebaten/-lasten 8.238

9 Bijzondere baten/-lasten (3.400)

**EXPLOIT ATIERESUL T AA T 211.481 416.994**

### **Resultaatbestemming**

Algemene reserve 60.0571

Continuïteitsreserve 250.000

Bestemmingsreserve Spacefarming 250.000

Bestemmingsreserve Swipe 31.000

Bestemmingsreserve Retrofuture (312.310) 312.310 Egalisatiereserve provincie Noord-Brabant (67.266)  
104.684 211.481 416.994

Stichting Next Nature Network  
Amsterdam

## **I-Grondslagen voor de waardering**

### **Algemeen**

#### **Algemene grondslagen voor de opstelling van de jaarrekening**

De jaarrekening is opgesteld in overeenstemming met bepalingen uit RJ640 voor zover deze niet afwijken van de aanwijzingen in het handboek verantwoording cultuursubsidies Instellingen 2021-2024 van het Ministerie van Onderwijs, Cultuur en Wetenschap.

De waardering van activa en passiva en de bepaling van het resultaat vinden plaats op basis van historische kosten. Tenzij bij de desbetreffende grondslag voor de specifieke balanspost anders wordt vermeld, worden de activa en de passiva opgenomen tegen nominale waarde.

Baten en lasten worden toegerekend aan het jaar waarop ze betrekking hebben. Winsten worden slechts opgenomen voor zover zij op balansdatum zijn gerealiseerd. Verplichtingen en mogelijke verliezen die hun oorsprong vinden voor het einde van het verslagjaar, worden in acht genomen indien zij voor het opmaken van de jaarrekening bekend zijn geworden.

#### **Vergelijking met voorgaand boekjaar**

Waar van toepassing zijn de vergelijkende cijfers aangepast ten behoeve van vergelijkingsdoeleinden.

### **Grondslagen voor de waardering van activa en passiva**

#### **Materiele vaste activa**

De materiele vaste activa worden gewaardeerd op verkrijgingsprijs, verminderd met de cumulatieve afschrijvingen en indien van toepassing met bijzondere waardeverminderingen. De afschrijvingen worden gebaseerd op de geschatte economische levensduur en worden berekend op basis van een vast percentage van de verkrijgingsprijs, rekening houdend met een eventuele residuwaarde. Er wordt afgeschreven vanaf van ingebruikneming.

#### **Financiële vaste activa**

De financiële vaste activa worden opgenomen tegen nominale waarde, onder aftrek van noodzakelijk geachte voorzieningen.

De onder de financiële vaste activa opgenomen effecten (aandelen en obligaties) worden (per fonds) gewaardeerd op de verkrijgingsprijs of lagere marktwaarde per balansdatum.

### **Vorraden**

De voorraden bestaan uit onderhanden werken, deze worden gewaardeerd tegen verkrijgingsprijs of lagere opbrengstwaarde.

De verkrijgingsprijs bestaat uit alle kosten en opbrengsten die zijn gerealiseerd tot balansdatum. De opbrengstwaarde is de geschatte verkoopprijs onder aftrek van direct toerekenbare verkoopkosten. Bij de bepaling van de opbrengstwaarde wordt rekening gehouden met de incourantheid van de voorraden.

In geval op balansdatum meer opbrengsten dan kosten zijn gerealiseerd, vindt verwerking onder de kortlopende schulden plaats.

Stichting Next Nature Network  
Amsterdam

## **I-Grondslagen voor de waardering**

### **Vorderingen en overlopende activa**

De vorderingen worden opgenomen tegen nominale waarde, onder aftrek van de noodzakelijk geachte voorzieningen voor het risico van oninbaarheid. Deze voorzieningen worden bepaald op basis van individuele beoordeling van de vorderingen.

### **Liquide middelen**

De liquide middelen zijn alle banktegoeden met een looptijd van 12 maanden of korter.

### **Investeringsubsidies**

Subsidies in verband met de aanschaf van (materiele) vaste activa worden gepassiveerd onder de passiva. Deze subsidies worden tijds-evenredig over de geschatte economische levensduur van deze activa overlopende ten gunste van de winst-en-verliesrekening gebracht.

### **Kortlopende schulden**

Kortlopende schulden worden bij de eerste verwerking gewaardeerd tegen reële waarde.

Kortlopende schulden worden na eerste verwerking gewaardeerd tegen geamortiseerde kostprijs, zijnde het ontvangen bedrag rekening houdend met agio of disagio en onder aftrek van transactiekosten. Dit is meestal de nominale waarde.

## **Grondslagen voor de bepaling van het resultaat**

### **Opbrengsten**

Opbrengsten voortvloeiend uit de verkoop van goederen worden verantwoord op het moment dat alle belangrijke rechten op economische voordelen alsmede alle belangrijke risico's zijn overgegaan op de koper. De kostprijs van deze goederen wordt aan dezelfde periode toegerekend.

Opbrengsten van diensten worden opgenomen naar rato van de mate waarin de diensten zijn verricht. De kostprijs van deze diensten worden aan dezelfde periode toegerekend.

De aan het onderhanden werk toe te rekenen winst wordt bepaald op basis van de op balansdatum aan het werk bestede kosten. De netto-opbrengstwaarde is gebaseerd op een verwachte verkoopprijs onder aftrek van nog te maken kosten voor voltooiing en verkoop.

### **Exploitatiesubsidies**

Exploitatiesubsidies worden ten gunste van de winst-en-verliesrekening gebracht in het jaar ten laste waarvan de gesubsidieerde uitgaven komen/waarvan de opbrengsten zijn gedeerd/waarvan het exploitatietekort zich heeft voorgedaan.

### **Buitengewone baten en lasten**

Onder buitengewone baten en lasten worden verstaan baten en lasten die voortvloeien uit handelingen en gebeurtenissen die duidelijk te onderscheiden zijn van de activiteiten in het kader van de gewone bedrijfs uitoefening en derhalve een zeer incidenteel karakter hebben.

Pagina 49

Stichting Next Nature Network  
Amsterdam

119.058

### **!Toelichting op de balans per 31 december 2022**

#### **Materiele vaste activa**

Een overzicht van de materiele vaste activa is onderstaand opgenomen:

Verbouwing Expo	Computer
Evoluon materiaal Inventaris	apparatuur Totaal
Aanschaffingen	859 859
Cum. afschrijving	(9) (9)
Boekwaarde per 01.01.2022	850 850
Investeringen 657.902 168.406 119.347	6.269 951.924 (499) (33.399)
Afschrijvingen (21.088) (11.523) (289) Mutaties	5.770 918.525 6.620 919.375
636.814 156.883 119.058	

Boekwaarde per 31.12.2022 636.814 156.883

De gehanteerde afschrijvingspercentages zijn 20%, behalve op het aangeschafte museumstuk waarop niet wordt afgeschreven.

#### **Finaneiele Vaste Activa**

Overige langlopende vorderingen

## Totaal vorderingen

### Liquide middelen

#### Rekening eourant bank

ING 0517548364

ING 4692286

ING 0517549398

Paypal

Simplified Card

#### Deposito

ING spaar 4692286

### Totaal liguide middelen

Pagina 50

**31 dee 2022** €

**31 dee 2021** €

150.000

Stichting Next Nature Network

Amsterdam

Toelichting op de balans per 31

deember 2022 Vorderingen

Debiteuren

Handelsdebiteuren

### **Belastingen en premies sociale verzekeringen te vorderen**

Omzetbelasting

### **Vorderingen inzake subsidies**

Toegekende subsidies

### **Overige vorderingen**

Waarborgsom

Vooruitbetaalde kosten

Te ontvangen baten

Overige vorderingen

Pagina 51

**31 dee 2022** €

<u>254.165</u>	50
254.165	67.164
	5.250
	<u>512.235</u>
	584.699
504.573	
504.573	727.471
498.750	<b>31 dee 2021 €</b>
	( 1)
	89.141
	( 1)
18.830	3.464
125.805	
85.733	92.603
200	
230.568	
	244.237
1.488.056	244.237
<b>31 dee 2022 €</b>	336.840
	Stichting Next Nature Network
	Amsterdam
10.868	<b><u>!Toelichting op de balans per 31</u></b>
16.866	
	<b>december 2022 Algemene</b>
14.777	
42.511	<b>reserve</b>
	Saldo op 1 januari
	Mutatie uit resultaatverdeling
	Saldo op 31 december
42.511	<b>Bestemmingsreserves</b>
<b><u>31 dee 2021 €</u></b>	
	<b>Continuïteitsreserve</b>
<u>19.612</u>	Saldo op 1 januari
19.612	Mutatie uit resultaatverdeling
	Saldo op 31 december
123.160	<b>Bestemmingsreserve</b>
123.160	<b>Retrofuture</b>
	Saldo op 1 januari
	Mutatie uit resultaatverdeling

Saldo op 31 december

**Bestemmingsreserve Swipe**

Saldo op 1 januari

Mutatie uit resultaatverdeling

Saldo op 31 december

**Bestemmingsreserve**

**Spaefarming**

33.659

Saldo op 1 januari

60.057

Mutatie uit resultaatverdeling

93.716

Saldo op 31 december

**Egalisatiereserve provincie**

**31 dee 2022 €**

**Noord-Brabant** Saldo op 1  
januari

Mutatie uit resultaatverdeling

Saldo op 31 december

**Totaal bestemmi ngsreserves**

250.000

250.000

312.310

(312.310)

31.000

31.000

250.000

250.000

104.684

(67.266)

37.418

33.659	accountantskosten Overige schulden
33.659	voorziening transitievergoeding
	Vooruitgefactureerde omzet
	Vooruitontvangen bedragen
	Te betalen kosten Vermaat
<b><u>31 dee 2021</u></b>	<b>€</b>

**Totaal kortlopende schulden**

312.310  
312.310

104.684  
104.684

729.304  
Stichting Next Nature Network  
Amsterdam

**Toelichting op de balans per 31**

**december 2022 Kortlopende**

**schulden**

**Schulden aan leveranciers en handelskredieten**  
Handelscrediteuren

**Belastingen en premies soeiale verzekeringen te betalen**  
Loonheffing

**Overige schulden**  
Vakantiegeld  
Reservering vakantiedagen  
Te beta l en kosten  
Te betalen administratie- en



	213.352	
	15.590	
	963	21.106
		17.111
	225.000	15.000
	<u>77.176</u>	9.285
	616.627	12.259
<b>1.104.624</b>		9.709
	1.787.808	325.721
	<b><u>31 dec 2021</u></b> €	
66.557		410.191
66.557	332.088	
		764.508
59.786	22.229	
24.760	22.229	
Stichting Next Nature Network Amsterdam		

### **Toelichting op de balans per 31 december 2022**

#### **Niet in de balans opgenomen rechten**

##### Toegekende structurele subsidie 2021-2024

Door het Ministerie van Onderwijs, Cultuur en Wetenschap is een meerjarige projectsubsidie toegekend, voor de periode 2021 tot en met 2024. Er is een bedrag van € 500.000 per jaar beschikbaar. De Gemeente Eindhoven heeft een meerjarige projectsubsidie toegekend voor de periode 2021-2024 ad. € 500.000 per jaar.

De Provincie Noord Brabant heeft een meerjarige projectsubsidie toegekend voor de periode 2021-2024 ad € 250.000 per jaar.

Het AFK heeft een subsidie van € 100.000 per jaar toegekend in het kader van de Regeling vierjarige subsidies AFK 2021-2024.

#### **Niet in de balans opgenomen verplichtingen**

##### Huurcontract Evluon

Op 14 oktober 2021 is een huurcontract afgesloten met Lichtstad Evluon B.V. te Eindhoven voor de huur van het Evluon.

Aanvangsdatum van deze huurovereenkomst is 1 januari 2022. Einde van de huurovereenkomst is vastgesteld op 31 december 2031. Het huurbedrag bedraagt € 250.000 per jaar (exclusief BTW).

Pagina 54

Stichting Next Nature Network  
Amsterdam

Donaties  
Lidmaatschappen buitenland

**!Toelichting op de exploitatierekening over 2022**

**15 Private middelen - bedrijven**

Horeca Evluon  
Verhuur Auditorium Evluon  
Verhuur Techniek Evluon  
Verhuur vergaderruimtes Evluon

**BATEN**

**1 Publieksinkomsten binnenland:**

- 2 webshop
- 3 ticketing tijdelijke expo's

**10 Overige directe inkomsten**

Eigen bijdrage onderwijsinstellingen  
Educatieproject  
Overige inkomsten

**2022 beg roting 2021 € € €**

27.292 12.500 9.254 234.396 60.000  
261.688 72.500 9.254

**14 Private middelen - particulieren inclusief vriendenvereniging** Lidmaatschappen NL

15.000  
23.402  
946  
24.348 15.000

11.408 30.000 10.789 5.000  
434 20.000  
16.842 50.000 10.789

968.799 200.000  
150.000  
150.000  
130.000

Verhuur kantoorruimtes Evoluon  
Opdrachten Mobile expos  
Opdrachten Trainingen & Consultancy  
Opdrachten Talks

Pagina 55

**16 Private middelen - private fondsen**

Bijdrage VSB  
Bijdrage Fonds21  
Bijdrage PBCF  
Bijdrage Mondriaan Fonds  
Bijdrage BPD Cultuurfonds

1.012.839 168.000  
195.529 100.000  
258.097 75.000 253.131 64.112 100.000 19.466  
2.499.376 1.073.000 272.597

50.000  
50.000 50.000 29.000 25.000 25.000

**17 Private middelen - goede doelenloterijen**

50.000  
20.000 20.000  
95.000 145.000 79.000 100.000 25.000

**21 Totaal structureel OCW**

Meerjarige subsidie OCW  
Covid-19 bijdrage

500.000 500.000 275.000 59.200 109.400 559.200  
500.000 384.400

Stichting Next Nature Network  
Amsterdam

**!Toelichting op de exploitatierekening over 2022**

Eindhoven € 65.335  
**beg roting** €

**24 Totaal structurele  
publieke subsidie overig** 250.000 250.000

Meerjarige subsidie 250.000  
Regiodeal 250.000

**22 Totaal structureel  
Provincie**

Meerjarige subsidie  
Noord-Brabant

143.226 500.000 643.226

**26 Incidentele publieke  
subsidies**

Letteren Fonds HR 101.700  
Voucher 500.000  
601.700

**23 Totaal structureel  
Gemeente**

Meerjarige subsidie AFK  
Meerjarige subsidie

Stimuleringsfonds 19.800  
Gemeente Amsterdam 36.250  
2.960.515 2.960.515  
**2021**  
**2022** 9.285

€

	61.700	500.000	561.700	
250.000	250.000			
	408.234	408.234		(9.285) (9.285)

Pagina 56

Stichting Next Nature Network  
Amsterdam

Creative director / directeur-bestuurder  
doorbelasten naar projecten

**!Toelichting op de exploitatierekening over 2022**

Overige Personeelskosten

Ziekengeldverzekering

Reiskosten

Opleidingskosten

Overige personeelskosten

**LASTEN**

**1. Beheerslasten personeel**

De *totale* 12 personeelslasten zijn:

Bruto salarissen

Vakantiegeld

Loonheffingen en sociale fondsen

Vakantiedagen

Overige beloningen

Ontvangen ziekengeld en loonkostensubsidies Totaal

**TOTAAL BEHEERSLASTEN PERSONEEL**

Personeelslasten beheer

Honoraria

Loonkosten

1.285.326 430.048 38.680 21.106 234.300 83.415  
12.500  
65.525 5.009 (24.346)  
1.611.985 539.579

1.518.093 77.255 1.611.985 539.579 93.753 118.404  
(2.002.315) (329.262) 1.221.516 858.231 405.976

33.460 38.620 1.544 26.302 6.500 2.433 10.364  
12.000 925 49.420 19.475 30.046 119.546 76.595  
34.947

**1.341.062 934.826 440.923**

Stichting Next Nature Network  
Amsterdam

**!Toelichting op de exploitatierekening over 2022**

## **2. Beheerslasten materieel**

### Huisvestingskosten

Huur

Gas/water/energie

Onderhoud

Schoonmaak

Overige huisvestingskosten

Kantoorkosten

Kantoormateriaal

Telefoon

Kosten internet

Automatisering

Reis- en verblijfkosten

Porti

Administratiekosten

Verzekeringen

Documentatie / archief

Bankkosten

Representatie

Accountantskosten

(Juridische) advieskosten

Overige algemene bedrijfskosten

31.277 30.000 23.299 63.911  
1.713 1.141 1.358  
1.981 6.175 100.240 30.000 30.616

1.872 20.000 250 6.705 8.280 364 1.739 640  
107.836 5.000 1.782 7.710 1.000  
2.528 5 20.908 25.000 16.939 3.006 2.000 2.993  
1.582 81 3.472 1.548 596  
7.500 5.000 7.500 22.419 15.659 16.928 6.000  
21.902 204.205 72.280 70.258

58.522  
13.461  
71.983 10.000

**!Toelichting op de exploitatierekening over 2022**

	<b>BEHEERSLASTEN MATERIEEL <u>2022</u> €</b>	<b><u>beg roting</u> €</b>	
			9
			9
<u>Afschrijvingskosten</u>		2.700	
Afschrijving inventaris	499		<b>100.882</b>
Afschrijving hardware	289	<b>114.980</b>	
	788	<b><u>2021</u></b>	
		€	
<b>TOTAAL</b>	<b>377.216</b>		

### 3. Activiteitenlasten

Publieke Hub  
Afschrijvingen Verbouwing  
Personeelskosten Publieke Hub  
Totaal Publieke Hub

Expos  
Afschrijvingen Expos  
Personeelskosten Expos  
Totaal Expos

Publishing  
Personeelskosten Publishing  
Totaal Publishing

Webshop  
Totaal Webshop

Member community  
Totaal Member community

Totaal Fellow Incubator

NN Lab  
Personeelskosten NN Lab  
Totaal NN Lab

Talks  
Personeelskosten Talks  
Totaal Talks

Educatie  
Personeelskosten Educatie  
Totaal Educatie

Events  
Personeelskosten Events  
Totaal Events

Overige activiteitenlasten  
**Totaal activiteitenlasten**



35.399 54.000 87.184 66.605 65.375 17.892 102.004  
119.375 105.076

1.068.550 2.023.030 23.331 21.089 90.000  
321.495 269.282 10.209 1.411.134 2.382.312 33.540

15.482 4.000  
313.604 78.198 46.152 329.086 82.198 46.152

1.013.993 1.321.540 424.786 11.523  
693.355 249.766 109.765 1.718.871 1.571.306  
534.551

34.116 49.500 93.759 25.506 52.908 2.493 59.622  
102.408 96.252

62.597 50.000 50.105 155.214 98.670 142.751  
217.811 148.670 192.856

1.142.696 35.000  
426.535 92.710  
1.569.231 127.710

1.922 13.821  
1.922 13.821 6.651

29.226 1.000  
5.409.938 4.717.909 1.032.890

257 52.613  
257 52.613 16.812 88.270



2

# LOCATIES

(AMSTERDAM-EINDHOV  
EN)44

MEDEWERKERS

